

# Liellopu liemeņu klasifikācija



Izdevējs –  
Latvijas Republikas Zemkopības ministrija  
Republikas laukums 2  
Rīga, LV – 1981

# Saturs

1. Klasifikācijas, samaksas un cenu ziņošanas sistēmas būtība	4
2. Eiropas Savienības un nacionālā likumdošana	5
3. Terminu skaidrojums	5
4. Liemeņu apstrāde	6
5. Klasifikācija	10
5.1. Iedalījums pēc kategorijām	10
5.2. Iedalījums pēc tirdzniecības klasēm	12
6. Liemeņu uzbūve	27
7. Marķēšana	27
8. Informācija dzīvnieku piegādātājiem	28
9. Samaksas sistēma	28
10. Cenu ziņošana	29
11. Atbildīgās iestādes Latvijā	30

# Liellopu liemeņu klasifikācija

## 1. Klasifikācijas, samaksas un cenu ziņošanas sistēmas būtība

Klasifikācijas sistēmas būtība ir nodrošināt vienotu un taisnīgu samaksu dzīvnieku audzētājiem pēc klasifikācijas rezultāta un kautsvara, kā arī veicināt kvalitatīvu dzīvnieku audzēšanu.

Klasifikācijas sistēmas uzdevumi saskaņā ar Eiropas Savienības (ES) likumdošanu ir:

- radīt vienotu ES mēroga pielietojumu liellopu gaļas tirgus vispārējiem regulēšanas noteikumiem, kas neiespaidotu konkurenci;
- nodrošināt pārskatāmu liellopu gaļas tirdzniecību atsevišķās dalībvalstīs un ES ietvaros;
- radīt priekšnosacījumus pārskatāmu cenu veidošanai un objektīvai samaksai;
- uzlabot tirgus pārskatāmību un ražošanu piemērot tirgus vajadzībām.

Lai īstenotu iepriekšminētos uzdevumus, visās ES dalībvalstīs ir noteiktas vienotas liellopu gaļas tirdzniecības klases un ieviesta klasifikācijas sistēma. Klasifikācijas rezultāti ir pamatā arī samaksas un cenu ziņošanas sistēmai, kad dzīvnieka piegādātājs saņem objektīvu samaksu atbilstoši klasifikācijai un liemeņu svaram. Arī cenu noteikšana ES attiecīgajos tirgos un intervences pasākumu veikšana prasa vienotus kritērijus liemeņu vērtēšanā.

Pareizas un regulāras informācijas sniegšana ir pašu uzņēmumu interesēs. Eiropas Komisija izmanto dalībvalstu sniegto informāciju par cenām, lai analizētu tirgus situāciju attiecīgajā nozarē un, reaģējot uz tirgus izmaiņām, noteiktu, kādus pasākumus nepieciešams ieviest, lai nostabilizētu tirgu. Tādēļ, jo korektāki un precīzāki dati tiks nosūtīti uz Eiropas Komisiju, jo lielāka iespēja, ka konkrētā situācijā piemērotais tirgu regulējošais mehānisms nesīs reālu labumu ES un konkrēti Latvijas lauksaimniekiem. Turklāt uzņēmumu interesēs noteikti ir iegūt arī informāciju par sava produkta vidējo cenu Latvijā un ES, lai analizētu tirgus situāciju.

Dzīvnieku liemeņu klasifikācijas sistēmas izveidošanu un attīstību Latvijā nevar vērtēt atrauti no lopkopības nozares attīstības perspektīvas. Iegūtos klasifikācijas sistēmas rezultātus zinātnieki var izmantot, lai uzlabotu produktīvo dzīvnieku šķirnes, sabalansētu barību un veiktu citus pētījumus, kas vērsti uz palielinātu gaļas iznākumu ar augstāku kvalitāti un attiecīgi ar atbilstošu cenu.

## 2. Eiropas Savienības un nacionālā likumdošana

Liellopu liemeņus klasificē un marķē saskaņā ar šādu regulu prasībām:

- Padomes 2007.gada 22.oktobra Regula (EK) Nr.1234/2007, ar ko izveido lauksaimniecības tirgu kopīgu organizāciju un paredz īpašus noteikumus dažiem lauksaimniecības produktiem (Vienotā TKO regula;
- Komisijas 2008.gada 10.decembra Regula (EK) Nr.1249/2008, ar ko paredz sīki izstrādātus noteikumus par Kopienas skalu ieviešanu liellopu, cūku un aitu liemeņu klasifikācijai un cenu paziņošanas kārtību.

Latvijā dzīvnieku liemeņu kvalitātes un klasifikācijas prasības gaļas ieguves uzņēmumos nosaka Ministru kabineta 2009.gada 13.oktobra Nr.1171 „Noteikumi par dzīvnieku liemeņu apstrādes kvalitāti, klasifikāciju un marķēšanu, kā arī kārtību, kādā tiek novērtēta dzīvnieku liemeņu atbilstība apstrādes kvalitātes un klasifikācijas prasībām un tiek vākta un apkopota informācija par dzīvnieku liemeņu cenām”.

Saskaņā ar šo noteikumu prasībām Latvijā liellopu, kuru vecums kaušanas brīdī ir 12 mēnešu un vairāk, liemeņu klasifikācija ir obligāta kautuvē, ja tās kaušanas jauda vidēji iepriekšējā gadā pārsniedz 75 liellopus nedēļā.

## 3. Terminu skaidrojums

**Liemeņi** – veseli atasiņoti nokautu dzīvnieku ķermeņi bez iekšējiem orgāniem, ādas, galvas un kāju apakšējām daļām.

**Pusliemeņi** – gareniski pa mugurkaulu (mediāli) sadalīti liemeņi.

**Priekšējā ceturtdaļa** – pusliemeņa priekšējā daļa, atdalīta gar ribām taisnā leņķī pret mugurkaulu.

**Aizmugurējā ceturtdaļa** – pusliemeņa aizmugurējā daļa, atdalīta gar ribām taisnā leņķī pret mugurkaulu.

## 4. Liemeņu apstrāde

Liellopu liemeņu apstrādes kvalitāte pirms klasifikācijas atbilst šādām prasībām:

- atasiņots;
- bez ādas;
- bez galvas, kas atdalīta no liemeņa pie atlanta un pakauša kaula locītavas;
- bez kāju apakšējām daļām, kas atdalītas no liemeņa karpometakarpālajās un tarsometatarsālajās locītavās;
- ar apstrādātu kakla daļu;
- ar neatdalītiem zemādas taukiem;
- bez orgāniem, kas atrodas krūšu un vēdera dobumā;
- bez nierēm, nieru taukiem vai iegurņa taukiem;
- bez diafragmas;
- bez astes, kas atdalīta starp pēdējo krusta kaula un pirmo astes skriemeli;
- bez muguras smadzenēm;
- bez tesmeņa, tesmeņa un dzimumorgānu taukiem;
- bez taukiem liemeņa ciskas iekšpusē;
- bez jūga vēnas un blakus esošajiem taukiem;
- pārdalīts pa vidu kakla, krūšu, jostas un krusta kaula skriemeļiem, pa krūšu kaula un gūžas saauguma (simfīzes) un mugurkaula vidu.

Citu daļu atdalīšana pieļaujama tikai higiēnisku iemeslu dēļ. Lai noteiktu cenu un veiktu aprēķinus, sevišķi svarīgi ir pareizi noteikt svaru. Galvenokārt kritiski jāskatās uz kakla vēnas un tai pieguļošo tauku atdalīšanu. Jāatdala ir tikai asinsvadiem pieguļošie tauki (“asiņainie”), nevis visi kakla taukaudi. Šajā vietā nekādā gadījumā nedrīkst atdalīt muskuļaudus. Tāpat pirms svēršanas nedrīkst atdalīt krūšu dobuma taukus un virsējos (zemādas) taukus, piem., uz krūtīm vai muguras, kā arī saistaudus vēdera plānajā daļā. (2.– 8. att.).

legurņa  
vainagveida  
tauki

Gūžu dobuma tauki  
(gūžu dobums)

Aste  
(taisnā leņķī atdalīta  
starp pēdējo krustu  
kaula un pirmo astes  
skriemeli)

Nieres un nieru  
tauki (Talg)

Muguras smadzenes

Sēklinieku tauki  
(nekastrētiem un  
kastrētiem vīrišķajiem  
dzīvniekiem)  
Tesmeņa tauki  
(sievišķajiem  
dzīvniekiem)

Nieru savienojums

Diafragma

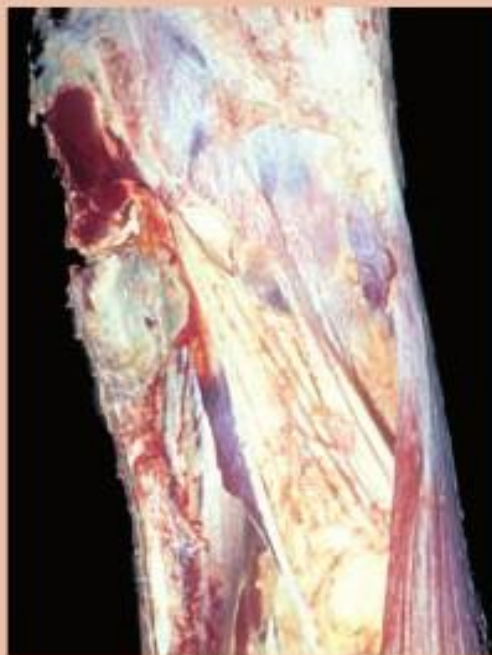
Kakla vēna ar  
pieguļošajiem  
taukiem



1. attēls.  
Pēc gaļas pārbaudes un pirms kautsvara noteikšanas atdalāmās daļas



2. attēls.  
Pusliemenis ar ārējiem taukiem –  
pareizi apstrādāts



3. attēls.  
Pusliemenis bez ārējiem taukiem –  
nepieļaujami



4. attēls.  
Krūtis – pareizi



5. attēls.  
Krūtis – nepieļaujami





6. attēls.  
Kakla vēna ar tai pieguļošajiem  
taukaudiem – pirms svēršanas



7. attēls.  
Kakls – pareizi



8. attēls.  
Kakls – nepieļaujami

## 5. Klasifikācija

Klasifikācijas sistēma balstās uz diviem iedalījuma lielumiem:

- kategorijas, kura izsaka dzimumu, vecumu, brieduma pakāpi un svaru (1. tabula)
- tirdzniecības klases, kur ņem vērā liemeņa muskuļaudu attīstību un aptaukošanās līmeni (2. un 3. tabula).

### 5.1. Iedalījums pēc kategorijām

1. tabula.  
Iedalījums pēc kategorijām

Kategorija	Apzīmējums	Apraksts
Teļa gaļa*	V	Liellopu liemeņi, kuru vecums nepārsniedz astoņus mēnešus
Jaunlopa gaļa*	Z	Liellopi liemeņi, kuru vecums pārsniedz astoņus mēnešus, bet nepārsniedz divpadsmit mēnešus
Jauna bulļa gaļa	A	Pieaugušu, jaunu, ne vairāk kā divus gadus vecu nekastrētu bulļu liemeņi
Bulļa gaļa	B	Citu pieaugušu, nekastrētu bulļu liemeņi
Vērša gaļa	C	Pieaugušu, kastrētu bulļu (vēršu) liemeņi
Govs gaļa	D	Pieaugušu sievišķo dzīvnieku liemeņi, pēc atnešanās
Teles gaļa	E	Citu pieaugušu sievišķo dzīvnieku liemeņi

\* Padomes 2008. gada 14. aprīļa Regula (EK) Nr.361/2008, ar kuru groza Regulu (EK) Nr. 1234/2007, ar ko izveido lauksaimniecības tirgu kopīgu organizāciju un paredz īpašus noteikumus dažiem lauksaimniecības produktiem (Vienotā TKO regula)

Par pieaugušiem sauc liellopus ar dzīvsvaru virs 300 kg, tomēr Savienības skalu liellopu liemeņu klasifikācijai var piemērot arī liellopu liemeņiem, kuru vecums kaušanas brīdī ir 12 mēnešu vai vairāk. Sievišķos dzīvniekus pēc vecuma neiedala. Izšķirošs ir faktors, vai govus ir atnesusies. Liemeņa pazīmes (gūžas kaula veidojums, atslēgas kaula forma) ļauj tikai daļēji noteikt, vai dzīvnieks ir vai nav atnesies.

Liemeņa dzimumu iespējams noteikt pēc šādām pazīmēm:

- priekšējās ceturtdaļas, sevišķi skausta atšķirīgās formas (9. attēls),
- Fascia lata virs gurna kaula (10. attēls),
- vīrišķo dzīvnieku atvērtā Canalis inguinalis.

Liemeņu kategorijai C atšķirībā no A un B

- ir mazāk izteikta priekšējā ceturtdaļa (9. attēls),
- vājāk attīstīta Fascia lata.

Salīdzinot ar A kategoriju, C kategorijas liemeņi ir vispārēji mazliet taukaināki. Vecākiem dzīvniekiem un dzīvniekiem, kas laisti ganībās tauki var būt dzeltenīgā krāsā.

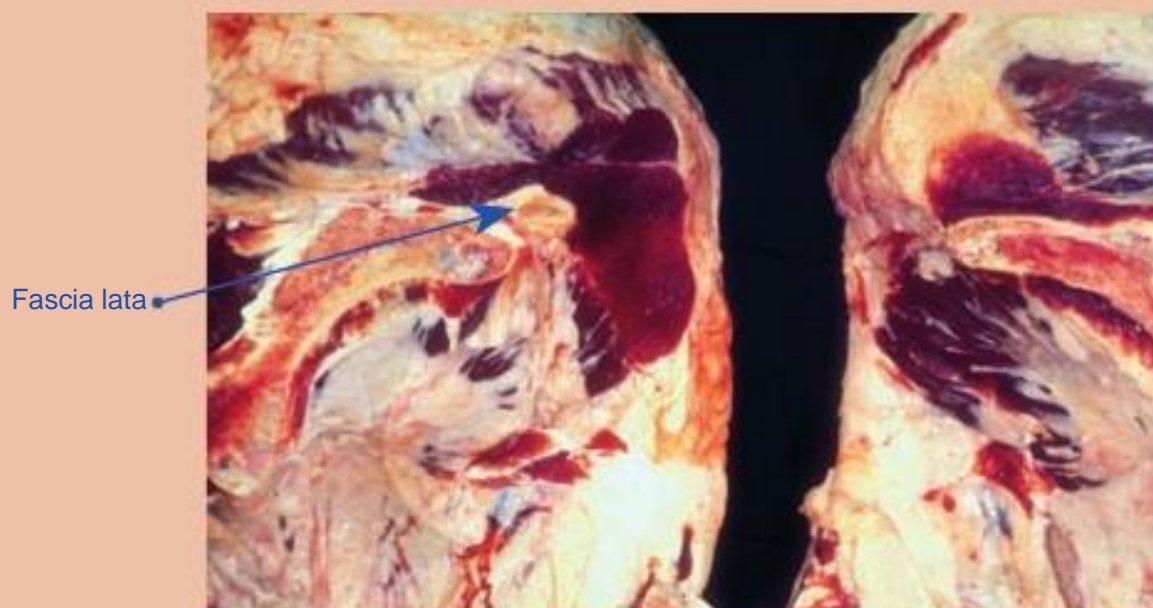
A/B kategorija

C kategorija

D/E kategorija



9. attēls.  
Atšķirības priekšējās ceturtdaļas uzbūvē



10. attēls.  
Nekastrēta vīrišķā dzīvnieka aizmugurējā ceturtdaļa ar Fascia lata (pa kreisi) un sievišķā dzīvnieka bez Fascia lata (pa labi).

## 5.2. Iedalījums pēc tirdzniecības klasēm.

Tirdzniecības klašu shēma ņem vērā liemeņa vērtību noteicošās ķermeņa daļas – gurnu, muguru un plecu, kā arī aptaukošanās līmeni. Muskuļaudu un tauku satura novērtējums tiek veikts visām kategorijām vienādi.

2. tabula.

Muskuļaudu klases (liemeņa profila un nozīmīgāko liemeņa daļu raksturojums)

Gaļas klase	Apraksts	Papildus nosacījumi	
1.	2.	3.	4.
E izcila	Visi profili no izliektiem līdz izcili izliektiem, īpaši labi attīstīti muskuļi	Gurns: Mugura:  Plecs:	ļoti noapaļots plata un ļoti bieza līdz pleca daļai ļoti noapaļots  Gurna augšpuse stipri paceļas virs iegurņa savienojuma Astes pamatne izteikti noapaļota
U ļoti laba	Profili kopumā izliekti, ļoti labi attīstīti muskuļi	Gurns: Mugura:  Plecs:	noapaļots plata un bieza līdz pleca daļai noapaļots  Gurna augšpuse paceļas virs iegurņa savienojuma Astes pamatne noapaļota
R laba	Profili kopumā taisni; labi attīstīti muskuļi	Gurns: Mugura:  Plecs:	labi veidots bieza, bet plecu līmenī šaurāka vidēji labi veidots  Gurna augšpuse un astes pamatne viegli noapaļota
O vidēja	Profili no taisniem līdz ieliektiem, vidēji attīstīti muskuļi	Gurns: Mugura:  Plecs:	no vidēji veidota līdz nepietiekami veidotam vidēja līdz nepietiekama biezuma no vidēji veidota līdz gandrīz plakanam  gurns taisns/ plakans astes pamatne: taisns profils
P vāja	Visi profili no ieliektiem līdz izteikti ieliektiem, vāji attīstīti muskuļi	Gurns: Mugura:  Plecs:	vāji attīstīts šaura ar izteikti redzamiem kauliem plakans ar izvirzītiem kauliem

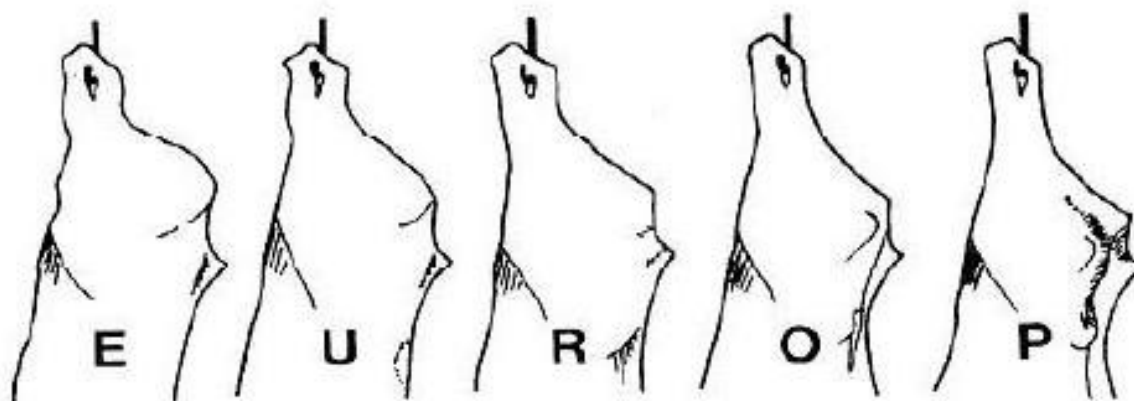
Iedalījums muskuļaudu klasēs balstās uz muskuļu masas novērtējuma (2. tabula). Muskuļu masa nozīmē muskuļaudus ar intermuskulārajiem un intramuskulārajiem taukaudiem. Muskuļaudu klases raksturo ar gurna, muguras un pleca profiliem. To iedalījums sākas no ļoti izliektiem līdz izliektiem E klasē un beidzas ar ieliektiem līdz ļoti ieliektiem P klasē (11.attēls).

Novērtējot liemeņu profilu, ņem vērā to, cik plati ir gurni un mugura un cik izteikta ir pleca līnija.

Lai liemeni ierindotu E klasē, tam jābūt ar izcilu gaļas masu, nozīmīgākajām daļām jābūt nevainojamām.

Ja liemeni pēc gaļas masas nevar pēc svarīgākajām detaļām viennozīmīgi pieskaitīt U, R, O vai P klasei, to ierindo klasē, kas atbilst diviem no trim rādītājiem.

12. - 16. attēlā parādīti tipiski liemeņi, kas iedalāmi klasēs no E līdz P. Atbilstoši ribu griezumumi (8./9. riba) redzami 18. attēlā.



11. attēls.  
Gurna profili

3. tabula.  
Taukaudu klases (tauku kārtas biezums liemeņa ārpusē un krūšu dobuma iekšpusē)

Iedalījums klasēs pēc taukaudu daudzuma	Apraksts	Papildus nosacījumi
1.	2.	3.
1. joti neliels	no nekāda līdz nelielam tauku pārklājumam	krūšu dobums bez taukiem
2. neliels	viegls tauku pārklājums liemeņa virspusē, muskulatūra redzama gandrīz visur	krūšu dobumā vēl redzama starpribu muskulatūra
3. vidējs	muskulatūra lielākoties nosepta ar taukiem, tā ir daļēji redzama uz gurna un pleca, viegli tauku uzslāņojumi krūšu dobumā	krūšu dobumā vēl redzama starpribu muskulatūra
4. augsts	muskulatūra nosepta ar taukiem, tā tomēr vēl ir daļēji redzama uz gurna un pleca, ievērojami tauku uzslāņojumi krūšu dobumā	uz gurna izteikti taukaudi, krūšu dobumā starp ribām muskulatūra cauraugusi ar taukiem Gurns ir gandrīz pilnībā pārklāts
5. joti augsts	Liemenis gandrīz viscaur pārklāts ar taukiem, stipri tauku uzslāņojumi krūšu dobumā	ar biezu tauku kārtu, tā, ka "tauku grīstes" vairs nav redzamas. Krūšu dobumā starp ribām muskulatūra cauraugusi ar taukiem

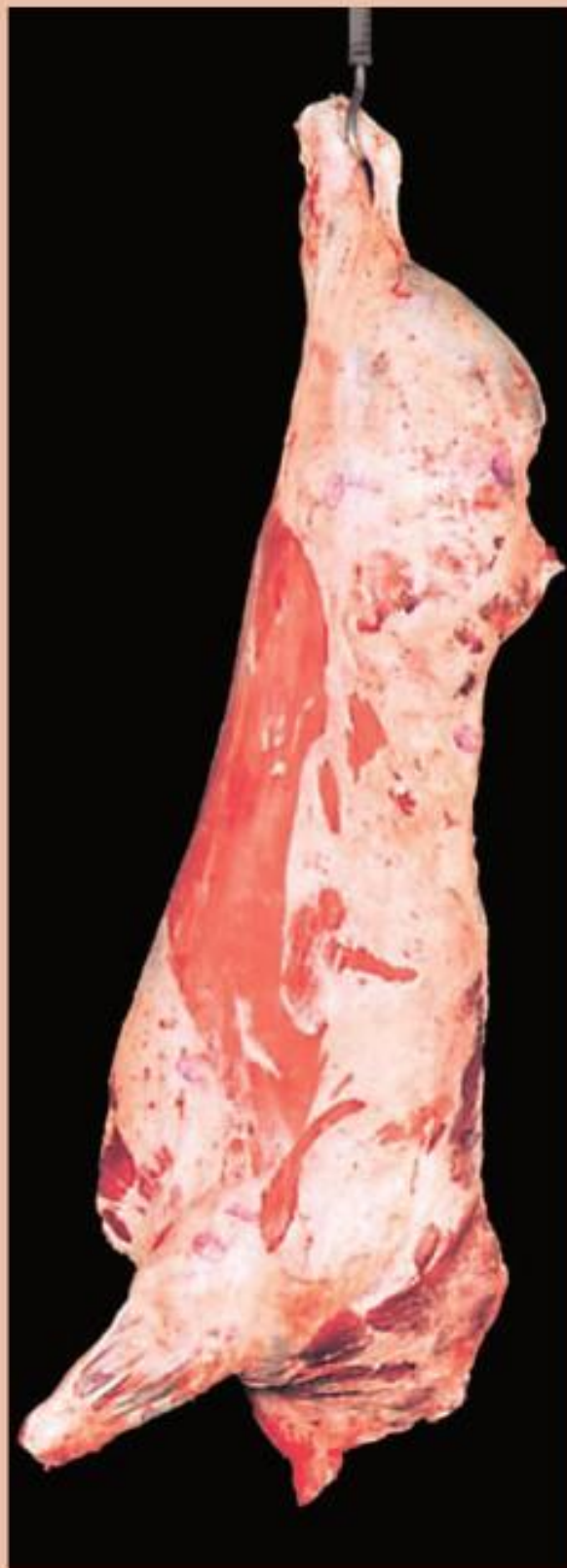
Lai liemeņus iedalītu klasēs pēc taukaudu daudzuma, jāņem vērā galvenokārt tauku pārklājums un iekšējie tauku aizmetņi (3. tabula). Tauku pārklājumu raksturo subkutāno taukaudu slāņa biezums (21.–25. attēls). Iekšējie tauku aizmetņi ir tauku uzslāņojumi krūšu dobumā un starpribu muskulatūrā (19. un 20. attēls).

Palielinoties ārējās tauku kārtas biezumam, palielinās arī intermuskulāro tauku daudzums (tauki starp muskuļu kūlīšiem) un intramuskulāro tauku daudzums (marmorējums–taukaudu daļiņas muskulī) (18. attēls).

Nekastrētiem dzīvniekiem ar tādu pašu ārējo tauku kārtu kā kastrētiem D un E kategorijās ir vairāk iekšējo tauku.

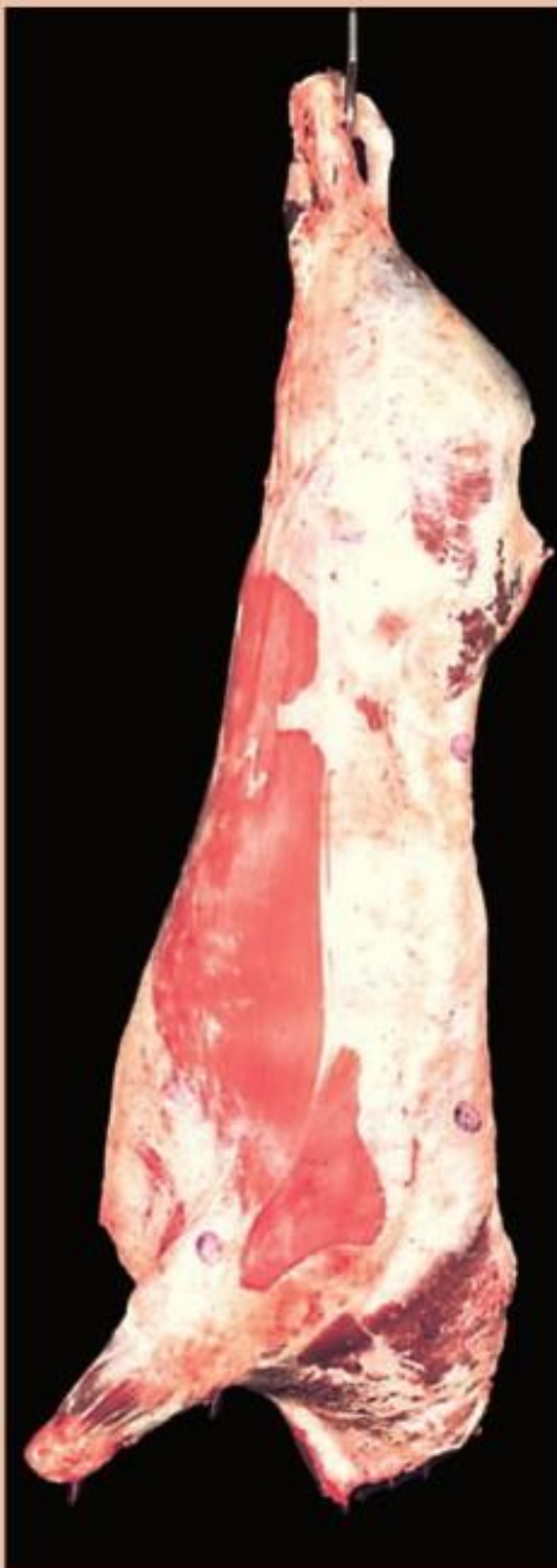


12. attēls.  
Muskuļaudu klase E

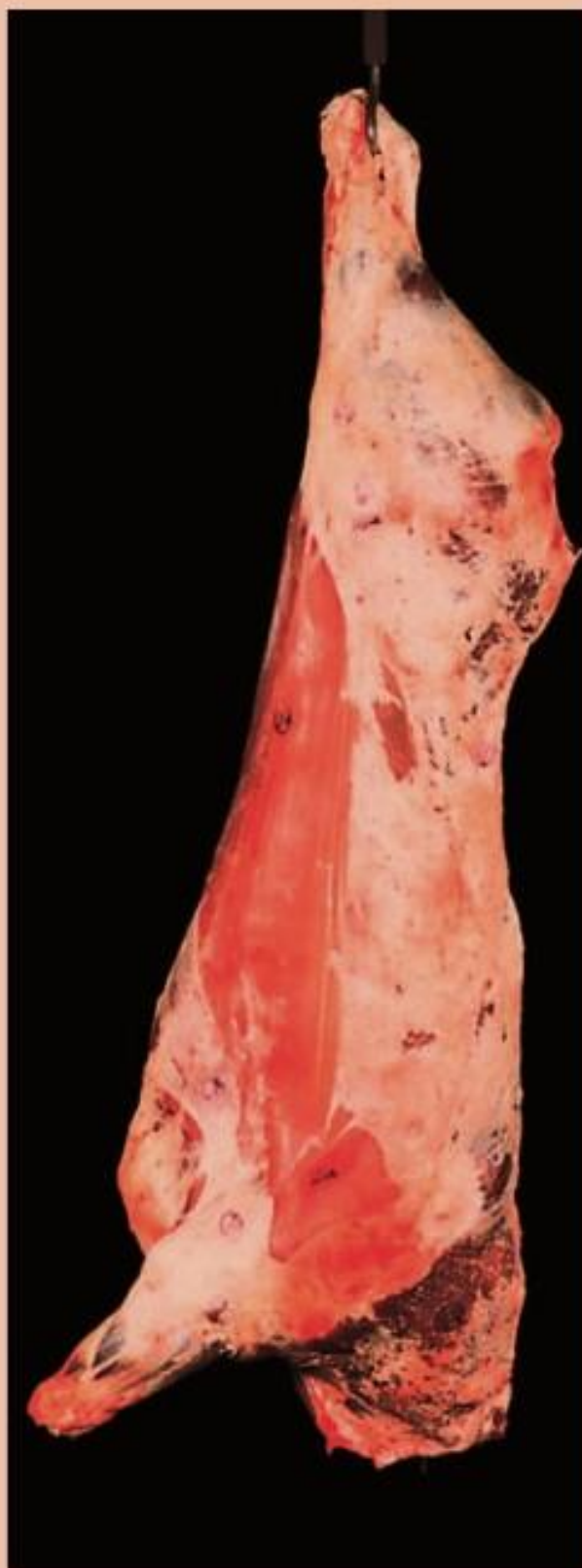


13. attēls.  
Muskuļaudu klase U

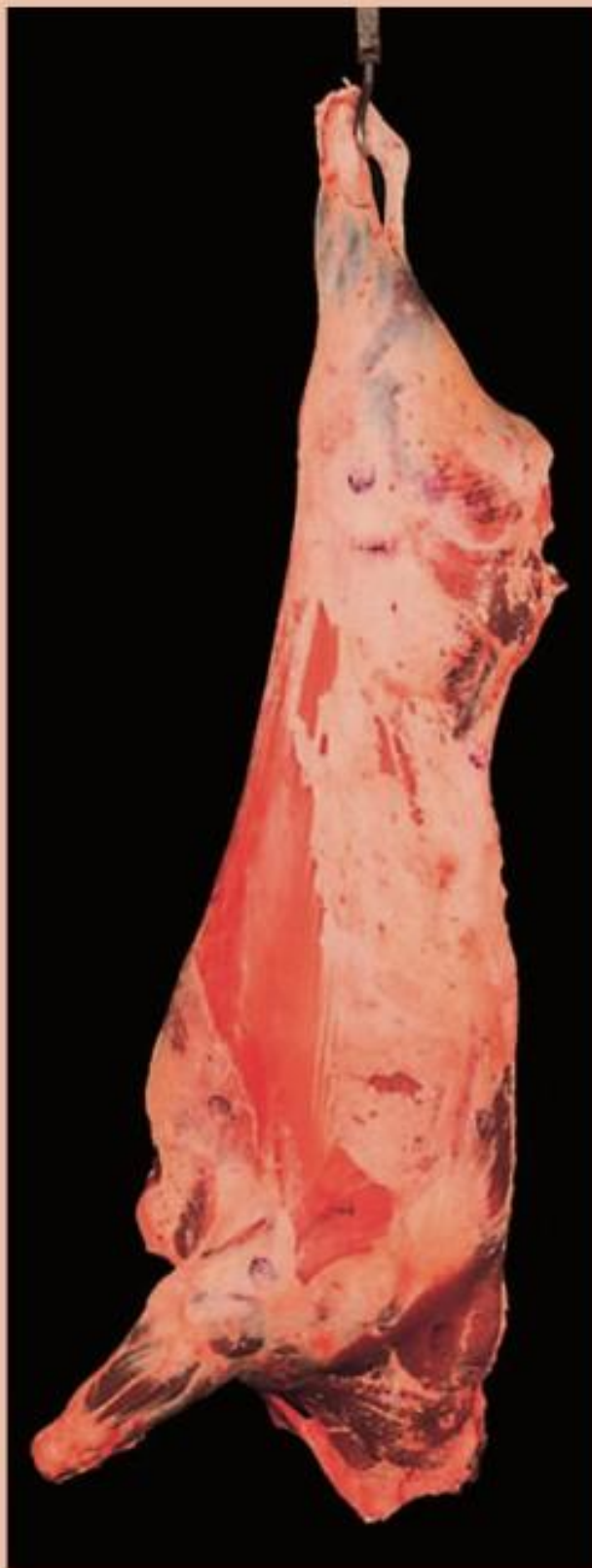




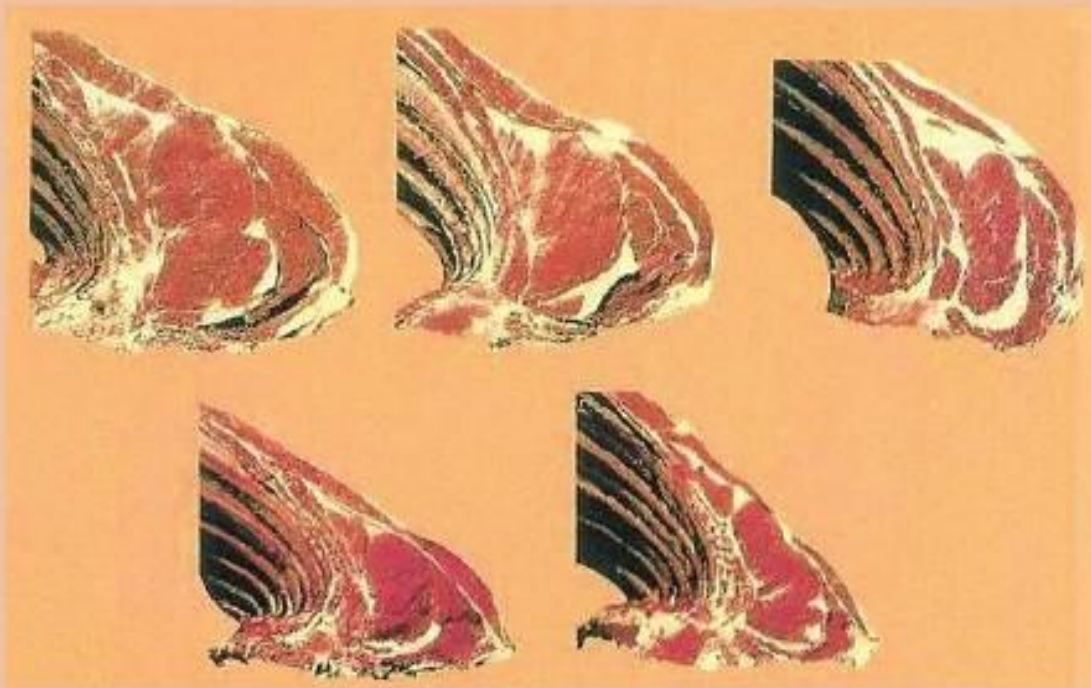
14. attēls.  
Muskuļaudu klase R



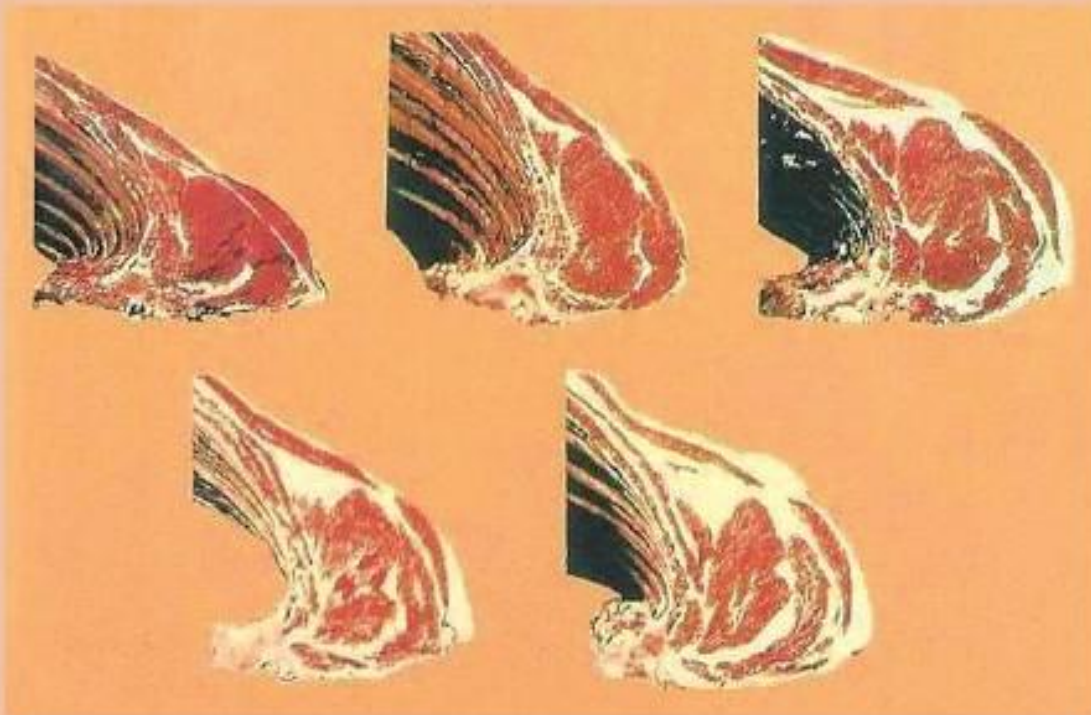
15. attēls.  
Muskuļaudu klase O



16. attēls.  
Muskuļaudu klase P



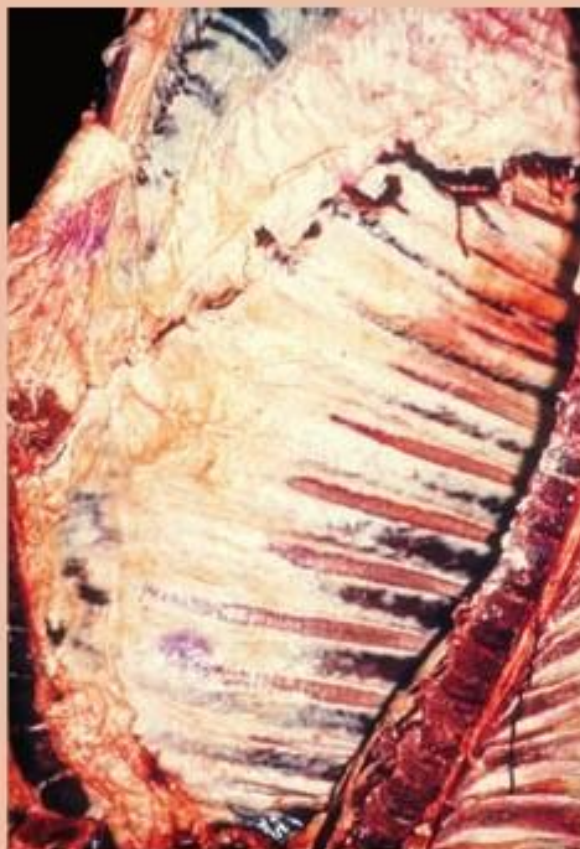
17. attēls.  
Augšējā ribu daļa E, U, R, O, P muskuļaudu klasēs



18. attēls.  
Taukaudu klases 1., 2., 3., 4., 5 griezumā starp 8. un 9. ribu.



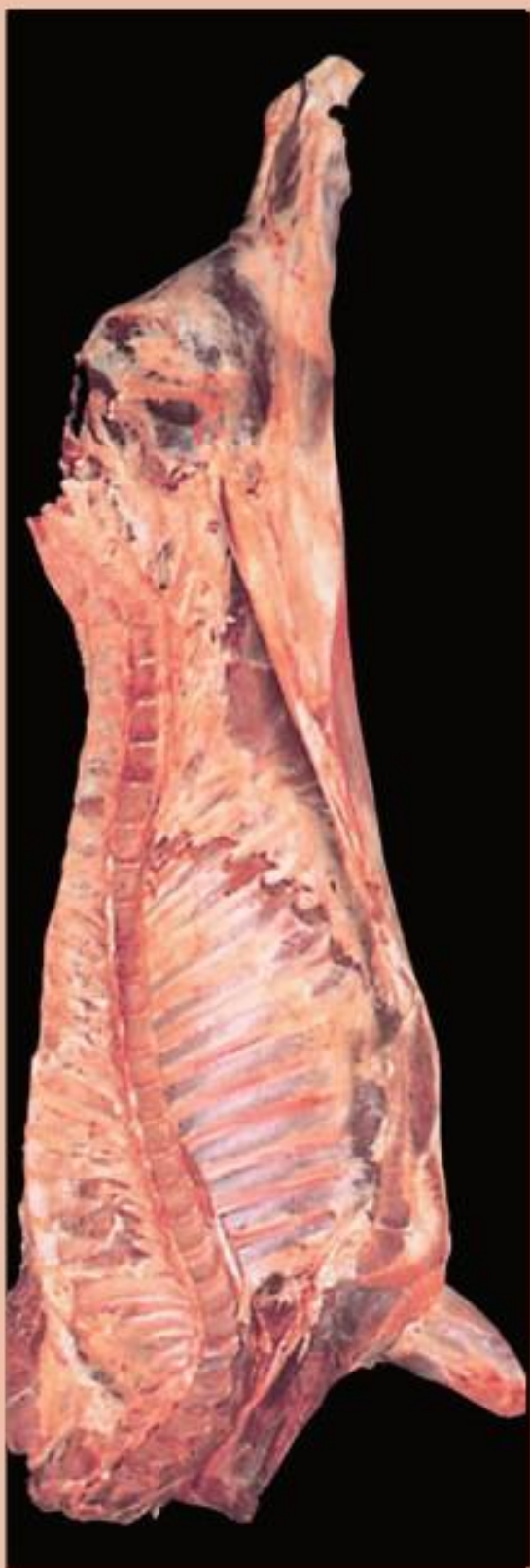
19.attēls.  
Tauku uzslāņojums krūšu dobumā,  
1. taukaudu klase



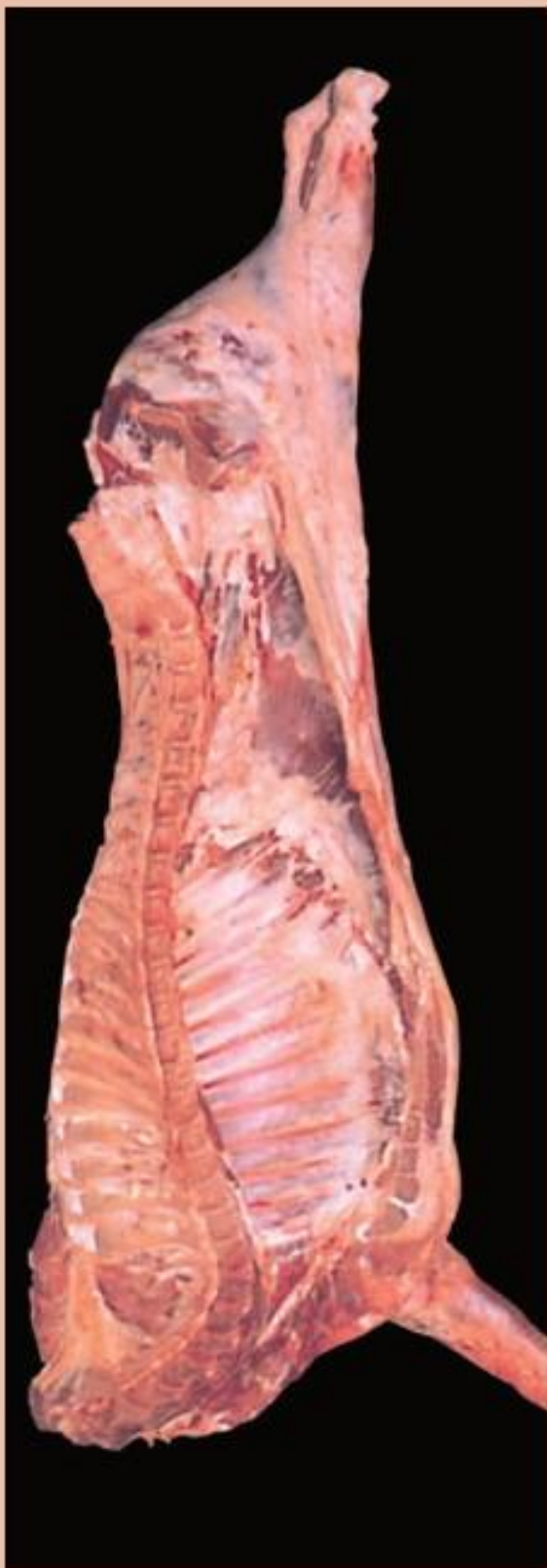
20.attēls.  
Tauku uzslāņojums krūšu dobumā,  
5. taukaudu klase



21. attēls.  
1. taukaudu klase



22. attēls.  
2. taukaudu klase

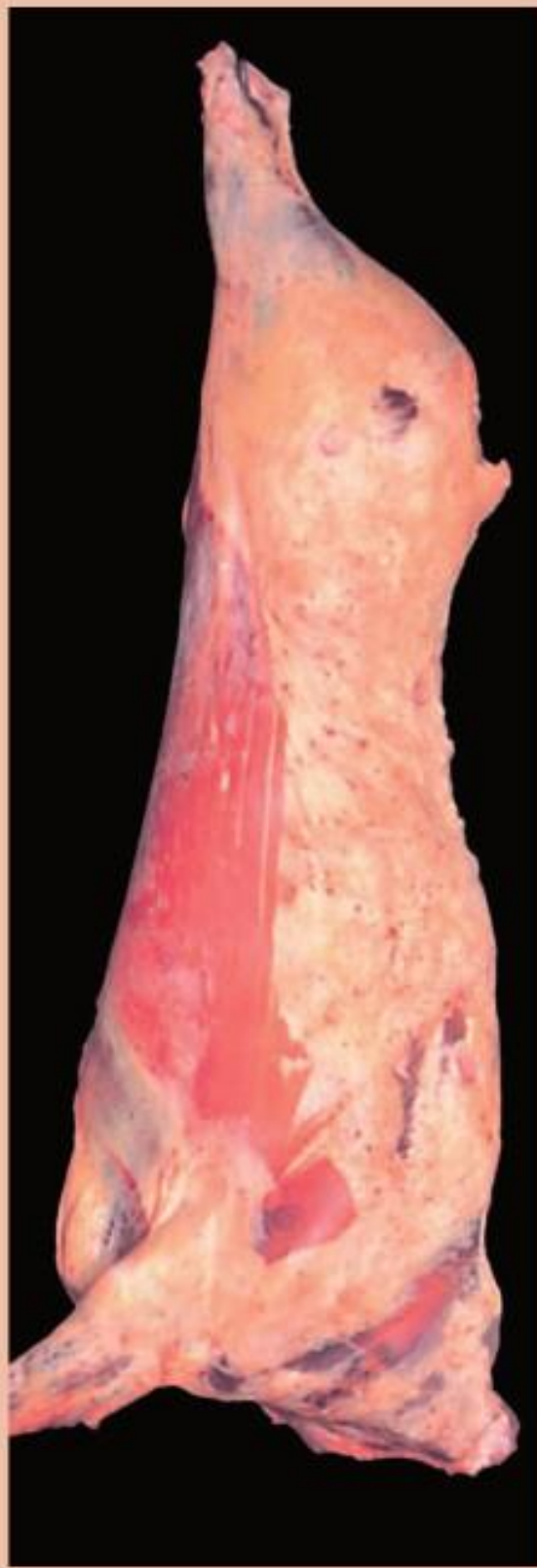


23. attēls.  
3. taukaudu klase





24. attēls.  
4. taukaudu klase



25. attēls.  
5. taukaudu klase

## 6. Liemeņu uzbūve

A kategorijas liemeņiem atšķirībā no D un E kategorijas liemeņiem caurmērā ir lielāka gaļas masa un mazāk taukaudu. Gaļas klasēs no E līdz P proporcionāli nedaudz samazinās muskuļu un palielinās kaulu masa. Starp pusliemeņu svaru un tirdzniecības klasēm pastāv cieša saistība. Vienas šķirnes ietvaros lielāks kautsvars ir saistīts ar labāku ķermeņa uzbūvi un stīprāku aptaukošanos. Veicot klasifikāciju un iedalīšanu taukaudu klasēs, ņem vērā kopējās uzbūves un atsevišķo daļu proporcijas. Lielākās atšķirības kategorijās nosaka pēc atsevišķajām daļām- gurna un skausta, kā arī priekšējās un aizmugurējās ceturtdaļas proporcijas.

Taukaudu sadalījums tāpat ir atkarīgs no augšanas fizioloģiskajiem faktoriem, tādēļ iekšējie un ārējie tauki var būt neproporcionāli attīstīti. Arī taukaudu grupas augošā secībā atbilst attīstības dinamikai. Tauku attīstība sākas ar nieru un iegurņa kaula dobuma taukaudu veidošanos, kam seko intermuskulārie (starp muskuļu kūlīšiem novietotie) taukaudi, zemādas (subkutānie) un visbeidzot intramuskulārais marmorējums (taukaudu daļiņu uzkrāšanās muskulī).

## 7. Marķēšana

Kautķermeņi jāmarķē tieši pēc kaušanas – pēc gaļas pārbaudes un pirms dzesēšanas. Dzīvnieku liemeņus marķē uz ārējās virsmas ar zīmogu vai etiķeti. Marķējumu uzliek liemeņa pakaļējām ceturtdaļām uz jostas gabala ceturtdā jostas skriemeļa līmenī un priekšējām ceturtdaļām uz krūšgabala 10 līdz 30 centimetrus no krūškaula malas.

Ja marķē ar zīmogiem, jāizmanto neizdzēšama un netoksiska tinte, burtiem un cipariem jābūt vismaz divus centimetrus augstiem. Datiem jābūt šādā secībā:

- kategorijas apzīmējums,
- muskuļaudu klases burts,
- taukaudu klases cipars.

Ja marķē ar etiķetēm, liellopu liemenim etiķetē norāda nokautā liellopa kaušanas kārtas numuru, klasifikācijas rezultātu (kategoriju ar lielo burtu, nobarojuma atbilstības klasi ar lielo burtu un tauku slāņa klasi ar skaitli) liemeņa auksto svaru, kaušanas datumu, dzīvnieka identifikācijas numuru. Etiķetes izmērs ir vismaz 5 x 10 centimetri, tā ir mitruma izturīga, pēc noņemšanas no liemeņa nav atkārtoti izmantojama, un norādītā informācija ir skaidri salasāma. Etiķetēm jābūt atzītām kompetentajā valsts iestādē.

## 8. Informācija dzīvnieku piegādātājiem

Kautuves īpašnieks divu darbdienu laikā pēc dzīvnieka liemeņa klasificēšanas par piegādāto dzīvnieku rakstiski vai elektroniski informē Latvijā reģistrētu dzīvnieka piegādātāju, norādot šādu informāciju:

- dzīvnieka identifikācijas numurs vai novietnes numurs;
- dzīvnieka kaušanas datums, kaušanas kārtas numuru;
- dzīvnieka dzīvsvars, ja tāds ir noteikts;
- dzīvnieka liemeņa klasifikācijas rezultāts;
- atdzesēta dzīvnieka liemeņa svars;
- dzīvnieka liemeņa cena, kas noteikta, pamatojoties uz dzīvnieka liemeņa klasifikāciju.

## 9. Samaksas sistēma

Latvijā kautuvēs, kurās veic liellopu liemeņu klasifikāciju, samaksa būtu jāveic par kautsvaru pēc klasifikācijas rezultāta. Arī citās ES dalībvalstīs pārsvarā izmanto šo samaksas veidu. Diemžēl daudzas kautuves, kā arī dzīvnieku piegādātāji Latvijā joprojām nav novērtējuši šo sistēmu un turpina veikt samaksu pēc citiem veidiem, kas neveicina nozares attīstību.

Priekšrocības samaksas sistēmai par kautsvaru pēc klasifikācijas rezultāta:

- 1.Dzīvnieku audzētājs var saņemt augstāku samaksu par kvalitatīvāku dzīvnieku.
- 2.Dzīvnieku audzētājs var saņemt informāciju par dzīvnieka kvalitāti.
- 3.Dzīvnieku audzētājs var salīdzināt iepirkuma cenas dažādās kautuvēs.
- 4.Pamatojoties uz iepriekšminēto informāciju, dzīvnieku audzētājs var plānot savu ražošanu efektīvāk un audzēt tādus dzīvniekus, par kuriem var saņemt augstāku samaksu.
5. Kautuvēm, maksājot par kvalitāti, samazinās risks iepirkt nekvalitatīvus dzīvniekus.
- 6.Gaļas sektoram attīstoties, kautuvēm palielinās produkcijas realizācijas iespējas, tai skaitā ārpus Latvijas.
- 7.Kopumā gaļas sektors attīstās, jo uzsvars tiek likts uz kvalitāti.
- 8.Savukārt krīzes gadījumā Eiropas Savienība var palīdzēt ar dažādiem intervences pasākumiem.

## **! Dzīvnieku audzētājam:**

Jums ir tiesības prasīt informāciju par dzīvnieka klasifikācijas rezultātu, par iepirkuma cenām dažādām kategorijām un klasēm, kā arī prasīt, lai kautuve maksā pēc klasifikācijas rezultāta!

## **10. Cenu ziņošana**

Cenu ziņošana ir Latvijas kā Eiropas Savienības (ES) dalībvalsts pienākums. Cenu ziņošanu par dažādiem lauksaimniecības produktiem, tai skaitā, liellopu un cūku liemeņiem, paredz ES likumdošana.

Cenu ziņotāji ir kautuves, kuras veic dzīvnieku iepirkšanu un liemeņu klasifikāciju, izmantojot Eiropas Savienības klasifikācijas sistēmu.

Latvijas Valsts agrārās ekonomikas institūts (LVAEI) reizi nedēļā apkopos kautuvju iesniegto informāciju un aprēķinās Latvijas vidējās liemeņu cenas pa klasēm, ko nosūta Eiropas Komisijai. Apkopotā informācija tiek publicēta interneta vietnē [www.ltv.c.lv](http://www.ltv.c.lv). Jebkura informācija par cenām, kas tiek publicēta gan Eiropas Komisijas, gan vietējos informācijas avotos, ir vidējā Latvijas cena un neatspoguļo atsevišķu uzņēmumu cenas.

### ***Ziņošana par liemeņu klasifikāciju un cenām***

Kautuve 48 stundu laikā pēc nokaušanas par katru liellopu Lauksaimniecības datu centram elektroniski sniedz šādu informāciju:

- identifikācijas numurs, kaušanas kārtas numurs, pases numurs;
- liellopa piegādes datums kautuvē un kaušanas datums;
- dzīvsvars, ja tāds ir noteikts, un kautsvars (atdzesēta liellopa liemeņa svars);
- samaksas veids atbilstoši dzīvsvaram (silta liellopa liemeņa svars) vai kautsvaram (atdzesēta liellopa liemeņa svars) un summa bez pievienotās vērtības nodokļa;
- nobarojuma atbilstības klase, tauku slāņa klase un kategorija;
- kopējā veterinārā ievēšanas dokumenta numurs un tajā norādītais liellopu skaits, ja liellopi ievesti no citas valsts;
- par katru nokauto dzīvnieku liemeņa vērtība naudas izteiksmē.

## 11. Atbildīgās iestādes Latvijā

- Pārtikas un veterinārais dienests (PVD) – [www.pvd.gov.lv](http://www.pvd.gov.lv):
  - pārbauda dzīvnieku liemeņu atbilstību noteiktajām apstrādes kvalitātes un klasifikācijas prasībām, svēršanas precizitāti, marķēšanas un identifikācijas prasību ievērošanu, kā arī cenu ziņošanas kārtību,
  - nodrošina liemeņu klasificētāju un pilnvarotu pārtikas inspektoru apmācību,
  - piemēro soda sankcijas saskaņā ar spēkā esošo likumdošanu, konstatējot neatbilstību normatīvo aktu prasībām.Pārbaudi veic pilnvarots pārtikas inspektors, kuram izsniegts attiecīgs sertifikāts.
- Lauksaimniecības datu centrs (LDC) – [www ldc.gov.lv](http://www ldc.gov.lv):
  - datu bāzē reģistrē informāciju par visiem nokautajiem dzīvniekiem un liemeņu cenām,
  - nodrošina centralizētu datu apkopošanu un elektroniskās datu bāzes uzturēšanu.
- Latvijas Valsts agrārās ekonomikas institūts (LVAEI) – [www.lvaei.lv](http://www.lvaei.lv):
  - apkopo no LDC saņemto informāciju par kautuvēm un nosūta to Eiropas Komisijai un Zemkopības ministrijai.

