

Kas jāzina, ja ceļojumā dodies kopā ar savu LOLOJUMDZĪVNIIEKU



Kas ir lolojumdzīvnieks

„Lolojumdzīvnieks” ir suns, kaķis vai mājas sesks vai cits dzīvnieks, kas ceļo kopā ar īpašnieku vai pilnvarotu personu nekomerciālā nolūkā.

Kas ir nekomerciāla pārvietošana (ceļošana)

„Nekomerciāla pārvietošana” ir pārvietošana, kuras mērķis nav lolojumdzīvnieka pārdošana vai īpašumtiesību uz lolojumdzīvnieku nodošana.

„Pilnvarota persona” ir fiziska persona, kurai ir īpašnieka rakstiska atļauja īpašnieka vārdā veikt lolojumdzīvnieka nekomerciālu pārvietošanu.

Īpašnieks vai pilnvarota persona nekomerciālas pārvietošanas laikā drīkst pārvadāt **ne vairāk kā piecus dzīvniekus**, izņemot gadījumus, kad pārvietošanas mērķis ir piedalīties sacensībās, izstādēs, sporta pasākumos, ievērojot sekojošo:

- lolojumdzīvnieki ir vecāki par sešiem mēnešiem;
- īpašnieks vai pilnvarotā persona var uzrādīt rakstisku pierādījumu tam, ka lolojumdzīvnieki ir reģistrēti biedrībā, kas organizē sacensības, izstādes, sporta pasākumus vai reģistrēti, lai apmeklētu iepriekšminētos pasākumus.

Prasības, ceļojot ar lolojumdzīvnieku starp Eiropas Savienības (ES) dalībvalstīm*

Eiropas Savienības (ES) dalībvalstis: Austrija, Beļģija, Dānija, Francija, Grieķija, Itālija, Īrija, Lielbritānija, Zviedrija, Luksemburga, Nīderlande, Portugāle, Spānija, Somija, Vācija, Čehija, Igaunija, Kipra, Lietuva, Latvija, Malta, Polija, Slovēnija, Ungārija, Bulgārija, Rumānija, Horvātijā Eiropas Ekonomiskās zonas (EEZ) dalībvalstis: Norvēģija, Islande, Lihtenšteina, Šveice*

*** Līdz pārejas perioda beigām, tas ir, 2021. gada 1. janvārim, ja pārejas periods netiks pagarināts saskaņā ar Izstāšanās līguma 132. pantu”*

Vienotas prasības nekomerciālai pārvietošanai Eiropas Savienībā ir noteiktas vienīgi suņiem, kaķiem un seskiem. Pārvietojot citus Regulas (ES) Nr. 576/2013 I pielikuma B daļā minētos lolojumdzīvniekus (abiniekus, grauzējus, rāpuļus u.c.), jāievēro attiecīgās valsts nacionālajā likumdošanā noteiktās prasības šādu dzīvnieku ievēšanai, līdz ES likumdošanā tiek ieviesti vienoti noteikumi.

Nekomerciāli pārvietojot suņus, kaķus un seskus, nepieciešams:

1. Identifikācija – zemādas mikroshēma (tetovējums pieļaujams tikai tad, ja tas veikts līdz 2011.gada 3.jūlijam un ir skaidri salasāms). Mikroshēmai ir jāatbilst ISO Standartam 11784 un jābūt nolasāmai ar ierīci, kas saderīga ar ISO standartu 11785. Ja mikroshēma neatbilst šīm prasībām, jānodrošina ierīce mikroshēmas nolasīšanai.

2. ES parauga pase.



3. Vakcinācija pret trakumsērgu – vakcinācijas dienā dzīvniekam jābūt vismaz 12 nedēļas vecam; ceļojumā var doties 21 dienu pēc vakcinācijas, ja vakcinācija veikta pirmo reizi mūžā un arī tad, ja nav ievērots revakcinācijas režīms atbilstoši vakcīnas ražotāja norādījumiem. Dzīvniekam ir jābūt identificētam pirms vakcinācijas pret trakumsērgu!

4. Papildus prasība suniem, izceļojot uz Īriju, Lielbritāniju, Somiju, Maltu: attārpošana pret Echinococcus multilocularis lenteņiem, kas jāveic veterinārajā klīnikā ne mazāk kā 24 stundas un ne vairāk kā 120 stundas pirms iebraukšanas iepriekšminētajās valstīs (veterinārārsts par veikto manipulāciju izdara ierakstu pasē).

!Uzmanību: Latvijā nav atļauts ievest suņus, kaķus un sēskus, kuri ir jaunāki par 12 nedēļām neatkarīgi no tā, vai ir vai nav vakcinēti pret trakumsērgu, vai arī 12-16 nedēļas veci un ir vakcinēti pret trakumsērgu, bet vēl nav pagājuši 21 dienu pēc vakcinācijas.

Citas ES dalībvalstis var atļaut pārvietot no citas dalībvalsts uz savu teritoriju:

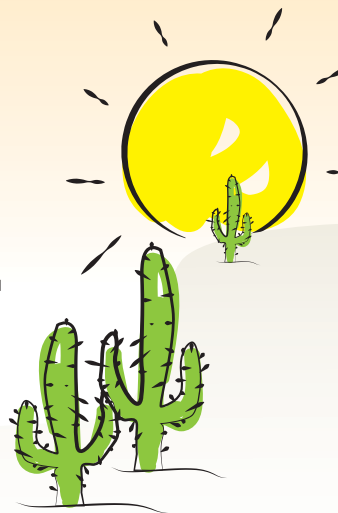
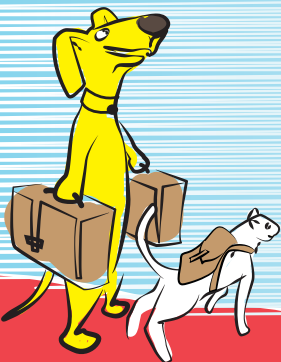
- suņus, kaķus un sēskus jaunākus par 12 nedēļām, kuri nav vakcinēti pret trakumsērgu, vai suņus, kaķus un sēskus, kuri ir 12-16 nedēļas veci un ir vakcinēti pret trakumsērgu, bet vakcinācija vēl nav derīga ceļošanai (nav ievērots 21 dienu nogaidīšanas periods pēc vakcinācijas).

Atļauju var piešķirt gadījumos, ja:

- īpašnieks vai pilnvarotā persona sniedz parakstītu deklarāciju, ka lolojumdzīvnieki no dzimšanas līdz nekomerčiālas pārvietošanas laikam nav bijuši saskarsmē ar tādu sugu savvaļas dzīvniekiem, kuras ir uzņēmīgas pret trakumsērgu, vai
- lolojumdzīvnieki ir kopā ar māti, no kuras joprojām ir atkarīgi, un māti pavadošā identifikācijas dokumentā var konstatēt, ka māte pirms to dzimšanas ir vakcinēta pret trakumsērgu.

Prasības, ceļojot ar lolojumdzīvnieku no Eiropas Savienības uz trešajām valstīm

Ceļojot ar dzīvniekiem ārpus Eiropas Savienības, jāievēro konkrētās trešās valsts kompetentās iestādes noteiktās prasības. Personai, kas pavada savu lolojumdzīvnieku, ir savlaicīgi jānoskaidro ieviešanas prasības galamērķa valsts kompetentajā iestādē vai šīs valsts vēstniecībā.



Prasības, iebraucot ar lolojumdzīvnieku Eiropas Savienībā no trešajām valstīm

Visi lolojumdzīvnieki ir jāuzrāda muitas kontrolei to ieviešanas punktos, šķērsojot ES robežu.

Suņus, kaķus un seskus drīkst ievest, ja tie ir atbilstoši sagatavoti:

- 1. Identificēti ar zemādas mikroshēmu** (tetovējums pielaujams, ja tas veikts līdz 2011.gada 3.jūlijam un ir skaidri salasāms).
- 2. Pienācīgi aizpildīta ES parauga pase.**
Tā nepieciešama, ja ES dzīvnieks iepriekš ir izbraucis no ES uz trešo valsti un atgriežas ES.
Ja dodaties uz trešo valsti ar dzīvnieku, paredzot, ka ar šo pašu dzīvnieku atgriezīsieties atpakaļ, tad, atgriežoties no trešās valsts atpakaļ ES teritorijā, nepieciešams uzrādīt tikai pasi.
- 3. Vakcinēti pret trakumsērgu.**
- 4. Veikts trakumsērgas antivielu noteikšanas tests.**

Atceries!

1) Nepieciešams, ja ceļojat no trešajām valstīm, kuras nav iekļautas sarakstā (*). Analīzei jābūt veiktai Eiropas Savienības atzītā laboratorijā.

2) Asins paraugu noņem vismaz 30 dienas pēc vakcinācijas un trīs mēnešus pirms pārvietošanas.

3) Nav nepieciešams, ja ceļojat no Andoras, Šveices, Fēru salām, Gibraltāra, Grenlandes, Islandes, Lihtenšteinas, Monako, San Marino, Vatikāna Pilsētvalsts.

! Atkāpe no prasības par antivielu testu tranzīta gadījumā: tests nav vajadzīgs, ja īpašnieks vai pilnvarotā persona sniedz deklarāciju, ka šāda tranzīta laikā dzīvnieki nav bijuši saskarē ar trakumsērgas uzņēmīgo sugu dzīvniekiem, un ka tie ir palikuši neapdraudēti transportlīdzeklī vai starptautiskās lidostas teritorijā.

5. Saņemts oficiālā veterinārārsta izsniegts Veterinārais sertifikāts – pienācīgi aizpildīts un izdots saskaņā ar Regulas (EK) 577/2013 IV. pielikuma 1. daļā noteikto paraugu.

Dzīvnieki, kuri ceļo no Andoras, Šveices, Fēru salām, Gibraltāra, Grenlandes, Islandes, Lihtenšteinas, Monako, San Marino, Vatikāna Pilsētvalsts nav jāuzrāda kontrolei ieviešanas punktos.

Atceries! Dzīvniekus pret trakumsērgu vakcinē no 12 nedēļu vecuma un ceļojumā var doties 21 dienu pēc vakcinācijas.

Ja izbraucat no Eiropas Savienības uz kādu no valstīm, kas nav minētas valstu sarakstā (*) vai arī pēc tranzīta caur šīm valstīm un vēlaties atgriezties atpakaļ Eiropas Savienībā, tests jāveic pirms izbraukšanas. Nav vajadzīgs 3 mēnešu nogaidīšanas periods pēc analīzes veikšanas.

Ievēro! Dzīvnieks jāuzrāda veterinārajai kontrolei, ja to ievad komerciālā nolūkā! Kontroli veic Pārtikas un veterinārais dienests Terehovas un Pāternieku robežkontroles punktos.

6. Īpašnieka vai pilnvarotas personas parakstīta **deklarācija lolojumdzīvnieka nekomerciālai pārvietošanai**, apliecinot, ka dzīvnieka pārvietošana uz ES ir nekomerciāla. Tās paraugs noteikts Regulas (ES) Nr. 577/2013 IV. pielikuma 3. daļā.

7. Īpašnieka vai pilnvarotas personas parakstīta **deklarācija tranzīta gadījumā**, ja ceļo no valstīm, kuras nav sarakstā (*).

(* *Saraksts: Debesbraukšanas sala, Apvienotie Arābu Emirāti, Antigva un Barbuda, Argentīna, Austrālija, Aruba, Bosnija un Hercegovina, Barbadosa, Bahreina, Bermudu salas, Bonaire, Sintestatiusa un Saba (BES salas), Baltkrievija, Kanāda, Čīle, Kirasao, Fidži, Folklanda (Malvinu) salas, Honkonga, Jamaika, Japāna, Sentkitsa un Nevisa, Kaimanu salas, Sentlūsija, Montserrata, Maurīcija, Ziemeļmaķedonija, Meksika, Malaizija, Jaunkaledonija, Jaunzēlande, Francijas Polinēzija, Senpjēra un Mikelona, Krievija, Singapūra, Sv. Helēnas sala, Sintmartēna, Trinidāda un Tobāgo, Taivāna, Amerikas Savienotās Valstis (tostarp AS–ASV Samoa, GU–Guama, MP–Ziemeļu Marianas salas, PR–Puertoriko un VI–ASV Virdžīnas), Sentvinsenta un Grenadīnas, Britu Virdžīnu salas, Vanuatu, Volisa un Futunas salas.*

Īpašie piesardzības pasākumi:

1. Ceļojot ar kaķi no Austrālijas

Kaķus no Austrālijas aizliegts ievest Eiropas Savienībā, ja tiem nav līdzīgi Austrālijas kompetentās iestādes izsniegts veterinārais sertifikāts ar apliecinājumu, ka:

- dzīvnieki nav uzturējušies saimniecībās, kurās pēdējo 60 dienu laikā ir apstiprināti Hendra slimības gadījumi,
- dzīvniekiem veikts ELISA tests apstiprinātā laboratorijā, lai atklātu antivielas pret Hendra vīrusu, izmantojot asins paraugus, kas ņemti ne vēlāk kā 10 dienas pirms eksporta, un ir iegūts negatīvs rezultāts.

Atceries!

- Deklarācija nav nepieciešama, ja no trešās valsts atpakaļ tiek ievests Eiropas Savienības dzīvnieks ar Eiropas Savienības lolojumdzīvnieka pasi.
- Deklarācija ir muitas kontrolei obligāti uzrādāms dokuments kopā ar citiem dzīvnieka identitāti un veselības stāvokli apliecinājošiem pavaddokumentiem.



Ievēro!

- Ja mājdzīvnieks, iebraucot Eiropas Savienībā, neatbilst prasībām, tas var tikt atgriezts atpakaļ uz izcelsmes valsti vai izolēts oficiālā uzraudzībā līdz brīdim, kamēr tiks nodrošinātas veselības prasības.
- Neatbilstību gadījumā izolēšanas izdevumi ir jāsedz dzīvnieka īpašniekam! Pirms ceļojat, pārbaudiet prasību atbilstību!
- Ja dzīvnieku nevar atgriezt vai izolēt, to var imedzināt bez finansiālas kompensācijas.

2. Ceļojot ar kaķi un suni no Malaizijas

Kaķus un suņus no Malaizijas (pussalas) aizliegts ievest Eiropas Savienībā, ja tiem nav līdzīgi Malaizijas kompetentās iestādes izsniegts veterinārais sertifikāts ar apliecinājumu, ka:

- dzīvniekiem nav bijis kontakta ar cūkām pēdējo 60 dienu laikā pirms izvešanas,
- dzīvnieki nav uzturējušies saimniecībās, kurās pēdējo 60 dienu laikā ir apstiprināti Nipah slimības gadījumi,
- dzīvniekiem veikts ELISA tests apstiprinātā laboratorijā, lai atklātu antivielas pret Nipah vīrusu, izmantojot asins paraugus, kas ņemti ne vēlāk kā 10 dienas pirms eksporta, un iegūts negatīvs rezultāts.

Prasības lolojumputnu, kas nav mājputni, nekomerciālai ievēšanai Eiropas Savienībā no trešajām valstīm

ES ir noteikusi stingrus lolojumputnu pārvietošanas ierobežojumus no trešajām valstīm saistībā ar īpaši patogēno putnu gripu.

Nekomerciāli ievesto lolojumputnu (papagaiļu, kanārijputniņu) dokumentu un identitātes kontroli veic muitas amatpersonas.

Savvaļā vai nebrīvē turēto putnu (medību piekūnu, vanagu) dokumentu un identitātes kontroli veic Pārtikas un veterinārais dienests Pāternieku un Terehovas robežkontroles punktus.

Lolojumputnus var ievest:

1. Ja tie atbilst vienam no šiem noteikumiem:

- 30 dienu pirms ievēšanas tie ir izolēti ievēšanas vietā trešajā valstī, vai
- putni pēdējo sešu mēnešu laikā un ne vēlāk kā 60 dienas pirms to nosūtīšanas no trešās valsts ir vakcinēti un vismaz vienu reizi revakcinēti pret H5 un H7 apakštipa putnu gripu ar vakcīnu, kas apstiprināta attiecīgajai sugai, atbilstīgi ražotāja norādījumiem, vai
- putni vismaz 10 dienas pirms ievēšanas ir bijuši izolēti un tiem veikti testi uz putnu gripas H5 un H7 antigēnu vai genomu.

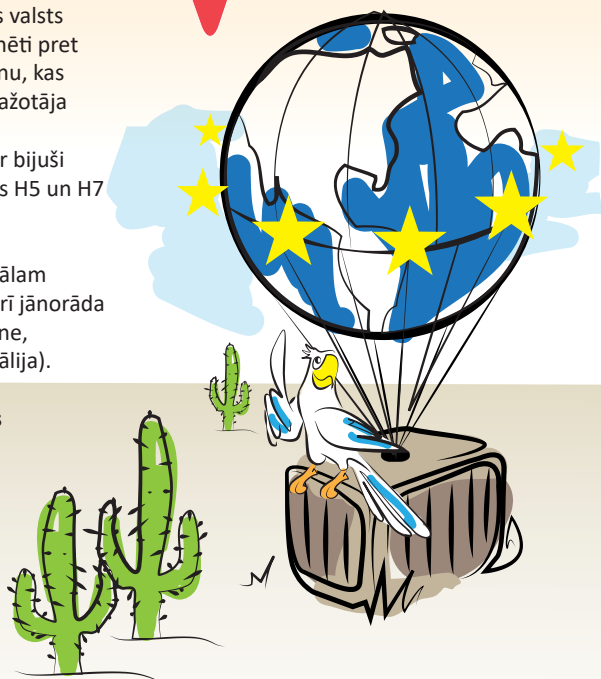
2. Ja putni ir identificējami (jābūt individuālam numuram, kas ļauj noteikt to izcelsmi, kā arī jānorāda identifikācijas sistēma (piemēram, saspiedne, gredzens, mikroshēma, transponders, krotālija).

3. Līdzīgi ir ES noteiktā parauga veterinārais sertifikāts, un sertifikātam ir pievienota rakstiska īpašnieka deklarācija, ka lolojumputna pārvietošana uz Eiropas Savienību ir ar nekomerciālu nolūku.

Ievēro!

- Savlaicīgi pārliecinieties, vai trešā valsts, no kuras plānojat ievest Latvijā lolojumputnu, ir iekļauta atļauto valstu sarakstā!
- Ja lolojumputns neatbilst prasībām, tas var tikt atgriezts atpakaļ uz izcelsmes valsti vai izolēts oficiālā uzraudzībā līdz brīdim, kamēr tiks nodrošinātas veselības prasības.
- Neatbilstību gadījumā izolēšanas izdevumi ir jāsedz īpašniekam, tādēļ, pirms ceļojat, pārbaudiet prasību atbilstību!
- Ja lolojumputnu nevar atgriezt vai izolēt, to var iemidzināt bez finansiālas kompensācijas.

! Lolojumputniem, kas tiek ievesti no Andoras, Šveices, Islandes, Lihtenšteinas, Monako, Norvēģijas, San Marino, Vatikāna valsts, tiek piemēroti tādi paši nosacījumi kā ES valstīm.



Ievēro!

Jāņem vērā, ka prasības var mainīties, tāpēc aktuālo informāciju lūdzam skatīties Pārtikas un veterinārā dienesta mājas lapā vai interesēties PVD teritoriālajās struktūrvienībās!

Atsauces uz regulām un lēmumiem:

- Eiropas Parlamenta un Padomes Regula (ES) Nr. 576/2013 (2013.gada 12.jūnijs) par loļojumdzīvnieku nekomerciālu pārvietošanu un par regulas (EK) Nr.998/2003 atcelšanu
- Komisijas īstenošanas Regula (ES) Nr. 577/2013 (2013.gada 28. Jūnijs) par identifikācijas dokumentu paraugiem suņu, kaķu un mājas sesku nekomerciālai pārvietošanai, teritoriju un trešo valstu saraksta izveidošanu un par deklarāciju formas, izkārtojumu un valodas prasībām atbilstoši Eiropas Parlamenta un Padomes Regulā (ES) Nr. 576/2013 paredzētajiem konkrētajiem nosacījumiem
- Komisijas deleģēta regula (ES) Nr. 2018/772 (2017.gada 21.novembris), ko papildina Eiropas Parlamenta un Padomes Regulu (ES) Nr. 576/2013 attiecībā uz profilaktiskiem veselības aizsardzības pasākumiem *Echinococcus multilocularis* infekcijas kontrolei suņiem un atceļ Deleģēto Regulu (ES) Nr. 1152/2011
- Komisijas Lēmums 2007/25/EK
- Komisijas Lēmums 2010/734/ES
- Komisijas Lēmums 2017/2410/ES
- Komisijas Lēmums 2018/1687/ES
- Komisijas īstenošanas Regula (ES) 2019/1293 (2019.gada 29.jūlijs), ar ko attiecībā uz teritoriju un trešo valstu sarakstu II pielikumu un veterinārā sertifikāta paraugu suņiem, kaķiem un mājas seskiem IV pielikumā groza Īstenošanas regulu (ES) Nr. 577/2013



PĀRTIKAS UN VETERINĀRAIS DIENESTS

Peldu iela 30, Rīga, Latvija, LV-1050

Tālrunis: +371 67095230

Uzticības tālrunis: + 371 67027402

Fakss: 670322727

twitter.com/@pvd_gov_lv

www.pvd.gov.lv