

Rakstiskie norādījumi, kā novērtēt dzīvnieku piemērotību pārvadāšanai

Ievads

Norādījumi ir izstrādāti, lai palīdzētu visiem operatoriem, kas ir iesaistīti jebkurā dzīvnieku pārvadāšanas posmā, pieņemt lēmumu par dzīvnieku piemērotību pārvadāšanai.

Norādījumos iekļautie piemēri nav visaptveroši un ir iespējamās arī citas situācijas, kad dzīvnieks var būt nepiemērots pārvadāšanai.

Norādījumos ietvertie piemēri par dzīvnieku veselības stāvokli, nav paredzēti diagnozes noteikšanai. Diagnozi var noteikt tikai veterinārārsts, veicot konkrēta dzīvnieka izmeklēšanu.

Saskaņā ar Eiropas Savienības likumdošanas aktiem, pārvadāšanai nepiemērotu dzīvnieku transportēšana ir pārkāpums. Par to ir iespējama naudas soda piemērošana, pārvadātāja atļaujas un/vai autovadītāja/pavadoņa kvalifikācijas sertifikāta apturēšana uz laiku vai anulēšana.

Satura radītājs

Sadaļas nosaukums	Lpp. Nr.
<i>Definīcijas</i>	3.
<i>Tiesību akti</i>	3.
<i>Labturību ietekmējošie faktori pārvadājuma laikā</i>	4.
<i>Dzīvnieku veselības stāvokļi, kad tie ir vai nav piemēroti pārvadāšanai:</i>	5.
<i>I. Labs vispārīgais veselības stāvoklis</i>	5.
<i>II. Vājš vispārīgais veselības stāvoklis</i>	6.
<i>III. Dzīvnieku veselības stāvokļi, kad tos pārvadāt ir aizliegts</i>	8.
<i>Iespējama slimo vai ievainoto dzīvnieku pārvadāšana, ievērojot konkrētus nosacījumus</i>	9.
<i>Piemēri:</i>	10.
<i>1. Pārvietošanas grūtības</i>	10.
<i>2. Ārkārtējs vājums vai aptaukošanās</i>	12.
<i>3. Brūces</i>	14.
<i>4. Prolapss (izkritums)</i>	16.
<i>5. Asiņošana</i>	16.
<i>6. Ādas problēmas</i>	17.
<i>7. Netipiski izdalījumi</i>	18.
<i>8. Pietūkums</i>	19.
<i>9. Trūce</i>	21.
<i>10. Diareja (caureja)</i>	22.
<i>11. Apgrūtināta elpošana</i>	23.
<i>12. Dzīvnieki ar redzes defektiem</i>	24.
<i>13. Bīstami dzīvnieki</i>	24.

Definīcijas

Dzīvnieku labturība nozīmē, ka dzīvniekiem tiek nodrošināta laba barošana, dzirdināšana, un turēšanas apstākļi, kā arī dzīvniekiem ir laba veselība un atbilstoša sugai uzvedība.

Pārvadājums ir viss pārvadāšanas process no izbraukšanas vietas līdz galamērķa vietai. Pārvadājums sākas no pirmā dzīvnieka iekraušanas transportlīdzeklī un beidzas pēc pēdējā dzīvnieka izkraušanas no transportlīdzekļa.

Pārvadātājs ir fiziska vai juridiska persona, kas pārvadā dzīvniekus uz sava rēķina vai uz trešās personas rēķina.

Dzīvnieka turētājs — persona, kuras rīcībā un aprūpē atrodas dzīvnieks.

Tiesību akti

Lai aizsargātu dzīvnieku veselību un labturību, kā arī sabiedrības veselību, Latvijas Republikā un Eiropas Savienībā ir izstrādāti vairāki tiesību akti:

- 18.06.2013. Ministru kabineta noteikumi Nr.322 „Dzīvnieku pārvadāšanas noteikumi”.
- 09.12.1999. likums “Dzīvnieku aizsardzības likums”.
- Padomes Regula (EK) Nr.1/2005 par dzīvnieku aizsardzību pārvadāšanas un saistīto darbību laikā. (turpmāk – Regula 1/2005)

Labturību ietekmējošie faktori pārvadājuma laikā

Dzīvniekam vienmēr rodas stress, ja tiek izmainīta viņa ikdiena. Pārvadājums vienmēr negatīvi ietekmēs dzīvnieka labturību un veselības stāvokli, pat ja dzīvnieks ir pilnīgi vesels. Savukārt slimam dzīvniekam slimības pazīmes var saasināties, apdraudot dzīvnieka veselību un pat dzīvību.

Neievērojot labturības prasības pārvadāšanas laikā, var stipri samazināties dzīvnieka produkcijas kvalitāte un dzīvnieka turpmākā produktivitāte.

Dzīvnieku labturību pārvadājuma laikā ietekmē:

- Sveša vide;
- Sveši dzīvnieki;
- Saskarsme ar cilvēkiem;
- Transporta līdzekļa kustības;
- Palielināta fiziskā slodze;
- Klimatiskie apstākļi;
- Barības un ūdens trūkums.

Dzīvnieku veselības stāvokļi, kad tie ir vai nav piemēroti pārvadāšanai

I. Labs vispārīgais veselības stāvoklis

Pazīmes:

- dzīvnieks ir modrs un reaģējošs;
- apmatojums ir spīdīgs un gluds;
- normāla elpošana;
- normāls ķermeņa stāvoklis;
- dzīvnieks, stāvot un staigājot, sadala svaru vienmērīgi uz visām kājām;
- nav redzamu sāpju pazīmju.



Labs vispārīgais veselības stāvoklis. Notur svaru vienādi uz visām kājām.
Nav sāpju pazīmju.

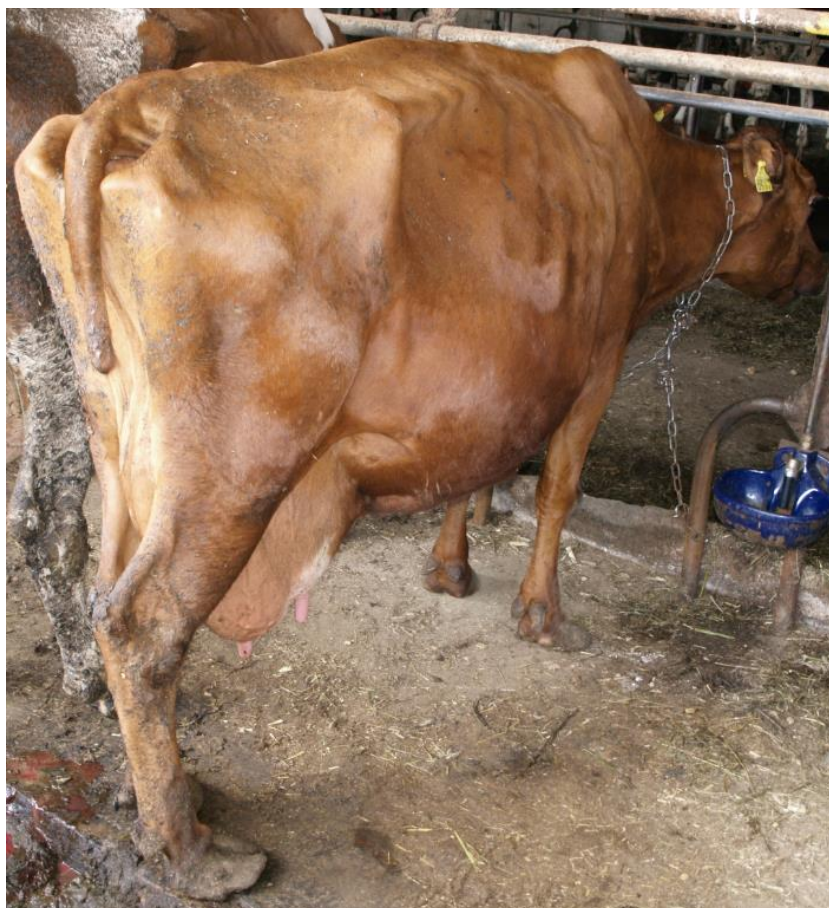
Dzīvniekam, kuram ir labs veselības stāvoklis, ir piemērots pārvadāšanai.

II. Vājš vispārīgais veselības stāvoklis

Pazīmes:

- dzīvnieks ir apātisks (vienaldzīgi pret apkārtējo vidi);
- ūdeņainas/nеспodras acis;
- dzīvnieks ilgstoši neēd/nedzer;
- spēcīgs klepus, paātrināta elpošana, stipra elsošana vai elpošana ar atvērtu muti;
- stipru sāpju pazīmes (piemēram, izliekta mugura, sekla un bieža elpošana, neparasta poza vai gaita, stipra svīšana u.c.);
- paaugstināta vai pazemināta ķermeņa temperatūra

Pieaugušo dzīvnieku normāla ķermeņa temperatūra, °C	
Liellopi	37,5 - 39,5
Zirgi	37,5 - 38,0
Cūkas	37,5 - 39,2
Aitas, kazas	38,5 - 40,0



Dzīvnieks stāv ar grūtībām, nedabiska poza, problemātiski pārvietoties, vājš miesas stāvoklis.

Pazīmes, kas liecina par sāpēm:

- nemiers; atkārtotas kustības;
- svīšana;
- muskuļu trīce;
- sekla un bieža elpošana;
- reakcijas trūkums, nolaista galva, atteikums no barības;
- dzīvnieks ilgstoši guļ vai stāv ar grūtībām;
- neraksturīga poza vai ķermeņa svara novirzīšana;
- ievilkts vēders; izstiepta ekstremitāte;
- fiksēts skatiens vai fiksēta auss pozīcija
- skatās uz vēderu vai pakaļējām ekstremitātēm u.c.



Novirzīts ķermeņa svars. Sargā labo priekškāju.

Pazīmes, kas liecina par nespēku:

- zema galvas un kakla pozīcija; acis var būt aizvērtas;
- dzīvnieks ilgu laiku guļ (pat neērtā stāvoklī);
- galva tiek atspiesta vai nolikta uz priekšmetiem vai virsmām;
- vienaldzība (nereāģēšana, nomāktība, ilgstoša atteikšanās no barības vai ūdens);
- nevēlēšanās vai nespēja pārvietoties un/vai stāvēt;
- klupšana un līdzsvaru zaudēšana pārvietojoties;
- stīvums un sāpes;
- nenormāla elpošana (ātra) u.c.

Saskaņā ar Regulas 1/2005 prasībām, dzīvnieku turētāji izbraukšanas vietā, pārkraušanas vietā vai galamērķa vietā, kā arī savākšanas centru operatori nodrošina, lai pārvadājumam tiktu apstiprināti tikai piemēroti pārvadājumam dzīvnieki.

Regulas 1/2005 prasības nosaka arī pārvadātāja atbildību attiecībā uz dzīvnieku piemērotību pārvadāšanai.

Gadījumos, kad dzīvnieka veselības stāvoklis nav labs, lai pieņemtu lēmumu par to vai dzīvnieks ir piemērots, vai nav piemērots pārvadājumam, ir jāveic papildus novērtējums. Ja viennozīmīgu lēmumu pieņemt nevarat un ir šaubas vai dzīvnieku drīkst pārvadāt, konsultējaties ar veterinārārstu. Tikai veterinārārsti, izmeklējot dzīvnieku, var sniegt profesionālu slēdzienu par dzīvnieka veselības stāvokli un par dzīvnieka piemērotību pārvadāšanai.

Ja viegli ievainots vai slims dzīvnieks tomēr tika atzīts par piemērotu pārvadājumam, tāds dzīvnieks ir jāpārvadā īpašos apstākļos, ņemot vērā:

- dzīvnieka vispārīgo veselības stāvokli;
- to, vai ir paredzams, ka dzīvnieka veselības stāvoklis pārvadāšanas laikā pasliktināsies;
- pārvadājuma ilgumu;
- pārvadāšanas apstākļus;
- transporta līdzekļa aprīkojumu;
- klimatiskos apstākļus;
- kravas blīvumu u.c.

III. Dzīvnieku veselības stāvokļi, kad tos pārvadāt ir aizliegts

1. Nespēj pastāvīgi pārvietoties bez sāpēm, iet bez palīdzības, piecelties vai domājams, ka pārvadāšanas laikā tas zaudēs līdzsvaru.
2. Dzīvniekam ir smaga vaļēja brūce vai izkritums.

3. Grūsnas mātītes (no kuru paredzētā grūsnības laikposma ir pagājuši 90% vai vairāk) vai mātītes, kas ir atnesušās iepriekšējā nedēļā.

Vidējie dzīvnieku grūsnības laiki (dienas)	
Govs	285
Aita, kaza	150
Ķēve	340
Cūka	114
Truši	30
Aļņi, brieži	225

4. Jaundzimuši zīdītāji, kuru naba vēl nav pilnībā sadzījusī.
5. Trīs nedēļu vecumu nerasniegusi cūka, vienas nedēļas vecumu nerasnieguši jēri un desmit dienu vecumu nerasnieguši teļi, ja vien tos nepārvadā attālumā, kas ir mazāks nekā 100 km.
6. Briežu dzimtas dzīvnieki ragu ataugšanas laikposmā.

Iespējama slimo vai ievainoto dzīvnieku pārvadāšana, ievērojot konkrētus nosacījumus

Slimi vai ievainoti dzīvnieki var tikt atzīti par piemērotiem pārvadāšanai, ja tie:

- ir viegli ievainoti vai apslimuši un to pārvadāšana neradīs nevajadzīgas ciešanas. (Šaubu gadījumā jākonsultējas ar veterinārārstu.);
- tiek pārvadāti veterinārārsta uzraudzībā vai veterinārās ārstēšanas gaitā vai saskaņā ar diagnozi. (Tomēr šādu pārvadāšanu atļauj vienīgi, ja attiecīgajiem dzīvniekiem netiek radītas nevajadzīgas ciešanas un pret tiem neizturas slikti.);
- ir dzīvnieki, kam piemērojami veterinārie pasākumi saistībā ar lopkopības praksi, piemēram, ragu noņemšana vai kastrācija, ar nosacījumu, ka brūces ir pilnībā sadziedētas.

Dzīvnieki, kuri nav piemēroti pārvadāšanai, piemēram, ir pakļauti stiprām sāpēm un ciešanām, kuras praktiski nav iespējams remdēt, ir humāni jānogalina uz vietas vai jāveic piespiedu kaušana uz vietas novietnē.

Piemēri:

1. Pārvietošanās grūtības

Definīcija/Pazīmes	Dzīvnieks nespēj vai atsakās kustēties, nespēj pārvietoties vienā tempā ar pārējiem dzīvniekiem, klibo u.c.
Pieņemot lēmumu, ir jāņem vērā	<ul style="list-style-type: none">• dzīvnieka gatavība kustēties;• sāpju pazīmes;• neparasta poza un gaita (piem., izliekta mugura);• spēja pārvietoties vienā tempā ar pārējiem dzīvniekiem;• dzīvnieka vispārīgais veselības stāvoklis
Riski, ja dzīvnieks tiks pārvadāts	<ul style="list-style-type: none">• var zaudēt līdzsvaru vai neizturēt slodzi pārvadājuma laikā, nokrist un gūt traumu;• pārvadājuma laikā dzīvnieks var ciest sāpes.
Svarīgi!	Nedrīkst pārvadāt dzīvniekus, kas nespēj piecelties vai balstīt svaru uz visām četrām kājām!



Guļošs dzīvnieks - nav spējīgs piecelties vai nostāvēt kājās



Govs ar neparastu gaitu (pakaļkājas).
Pārbaudiet, vai dzīvnieks spēj balstīt svaru uz visām četrām kājām un
saglabāt līdzsvaru. Ja nevar, pārvadāt nedrīkst!



Deformācija. Smags klibums. Sāpes.
Dzīvnieku pārvadāt nedrīkst!



Vēdera uzpūšanās - izraisa pārāk liela gāzu daudzuma sakrāšanās kuņģī.
Rezultātā stipri palielinās vēdera apjoms.
Var rasties elpošanas grūtības un pēkšņi asinsrites traucējumi.
Dzīvnieks pārvadāšanas laikā var nomirt.

2. Ārkārtējs vājums vai aptaukošanās

Definīcija/Pazīmes	Ārkārtējs vājums – viegli saskatāmas ribu un mugurkaula aprises; dobums zem astes; novājināti muskuļi.
Pieņemot lēmumu, ir jāņem vērā	<ul style="list-style-type: none">• dzīvnieka vispārīgais veselības stāvoklis;• dzīvnieka gatavība kustēties;• vai dzīvnieks spēj stabili noturēt līdzsvaru;• vai dzīvnieks necieš sāpes
Riski, ja dzīvnieks tiks pārvadāts	Dzīvnieks var zaudēt līdzsvaru vai neizturēt slodzi pārvadājuma laikā, nokrist un gūt traumu vai noiegties.
Svarīgi!	Nedrīkst pārvadāt dzīvniekus, kas ir ārkārtīgi novājināti!



Ārkārtējs vājums.

Liels risks, ka pārvadājuma laikā dzīvnieks nespēs noturēt līdzsvaru un neizturēs pārvadājuma radīto stresu un slodzi.

Definīcija/Pazīmes	Aptaukojies dzīvnieks – nevar iztaustīt ribas un iegurni; neraksturīgi resns savai sugai.
Pieņemot lēmumu, ir jāņem vērā	<ul style="list-style-type: none"> • dzīvnieka vispārīgais veselības stāvoklis; • aptaukošanās pakāpe; • pārvadājuma ilgums; • ārējās vides temperatūra (karstums)
Riski, ja dzīvnieks tiks pārvadāts	<p>Dzīvniekiem pārvadājuma laikā būs sarežģīti kontrolēt ķermeņa temperatūru, līdz ar to var sākties problēmas ar sirdi; vai arī dzīvnieks var pārkarst.</p> <p>Liels liekais svars radīs lielu slodzi uz locītavām – dzīvnieks var neizturēt slodzi pārvadājuma laikā, nokrist un gūt ievainojumu.</p>
Svarīgi!	Ievērot pārvadājuma ilgumu un ārējās vides temperatūru!



Stipri aptaukojies dzīvnieks. Šāds dzīvnieks ir pakļauts lielākam karstuma stresam. Pārvadājuma laikā var rasties veselības problēmas, piem., problēmas ar sirdi. Liels risks, ka dzīvnieks neizturēs pārvadājuma radīto slodzi.

3. Brūces

Definīcija/Pazīmes	Brūces var būt ķirurģiskās (pēc ķirurģiskajām operācijām, piem., pēc ķeizargrieziena) vai iegūtas, dzīvniekam traumējoties
Pieņemot lēmumu, ir jāņem vērā	<ul style="list-style-type: none">• vai brūce ir liela un/vai nopietna (piemēram, var būt atvērts kāds ķermeņa dobums);• vai brūce ir neliela/nav nopietna;• vai ir vairākas brūces;• vai brūce ir/nav sadzijusi un vai ir/nav atvērta;• vieta, kur atrodas brūce;• dzīvnieka vispārīgais veselības stāvoklis
Riski, ja dzīvnieks tiks pārvadāts	<ul style="list-style-type: none">• dzīvnieks var ciest sāpes;• pārvadājuma laikā radīta slodze var izraisīt smagus asins zudumus un pat nāvi;• var pasliktināties dzīvnieka vispārīgais veselības stāvoklis
Svarīgi!	Ja brūce ir nopietna un atvērta, skar kādu ķermeņa dobumu vai nav pilnīgi sadzijusi ķirurģiskā brūce, dzīvnieku pārvadāt nedrīkst!



Svaigi griezta brūce, asiņošanas risks, jo traumēti arī muskuļi. Nepieciešama palīdzība, pretējā gadījumā asiņošana, infekcija. Pārvadāt nedrīkst!



Neliela, virspusēja brūce. Tiek skarta tikai āda. Neliela asiņošana.
Dzīvnieku drīkst pārvadāt.



Nolauzts rags.

Nopietna brūce ar atvērtu galvaskausa dobumu, brūces virsma ir jutīga un
neaizsargāta. Dzīvnieku nedrīkst pārvadāt!

Ja rags ir aizlauzts - jutīgos audus sedz raga pārpalikums, asiņošana ir
ierobežota, tad dzīvnieku pārvadāt drīkst, ievērojot piemērotus
pārvadāšanas apstākļus.



Brūce sadzijusi, viegls posttraumatiskais pietūkums, dzīvniekam nav kustību traucējumi. Drīkst pārvadāt.

4. Prolapss (izkritums)

Iekšējo orgānu izspiešanās vai izkritums ārpus ķermeņa. Ārpus ķermeņa var izvirzīties, piemēram, dzemde, taisnā zarna vai vagīna.

!!! Jāņem vērā, ka pārvadājuma laikā radītā slodze var izraisīt sāpes, audu bojājumus un stipru asiņošanu.

Dzīvnieku ar dzemdes izkritumu pārvadāt nedrīkst!

5. Asiņošana

Spēcīga un ilgstoša asiņošana liecina par nopietnu ievainojumu. Pārvadāšanas laikā asiņošana var pastiprināties. Liels asiņu zaudējums var izraisīt dzīvnieka nāvi!



Asiņošana no deguna.

Bieži asiņošana no deguna apstājas bez iejaukšanas, bet tā var būt arī nopietnas slimības pazīme, kas var izraisīt dzīvnieka nāvi. Pirms dzīvnieka pārvadāšanas būtu nepieciešama papildus novērtēšana.

6. Ādas problēmas

Definīcija/Pazīmes	Ādas problēma var būt vietējais ierobežots patoloģisks process uz ādas vai kādas slimības simptoms.
Pieņemot lēmumu, ir jāņem vērā	<ul style="list-style-type: none">• vispārīgais dzīvnieka stāvoklis;• vai konstatējams nepatīkams aromāts, vai ir kreveles, vai ievainojums ir mitrs;• vai ievainojumi/pazīmes ir plaši vai lokalizēti
Riski, ja dzīvnieks tiks pārvadāts	<ul style="list-style-type: none">• pārvadājuma laikā dzīvnieks var ciest sāpēs;• ievainojuma risks (piemērām, papildomu gadījumā).
Svarīgi!	Ādas problēmas var būt lipīgas un inficēt citus dzīvniekus vai cilvēkus.



Kukaiņu kodumi (knišļi). Pirms ievietošanas kravas kastē, ir nepieciešams pārbaudīt dzīvnieka vispārīgo veselības stāvokli!



Papilomas. Pārvadāšanas laikā var radīt ievainojuma risku. Jādomā par pārvadāšanas apstākļiem.

7. Netipiski izdalījumi

Definīcija/Pazīmes	Netipiski izdalījumi ir izdalījumi, kas nav dabiski dzīvnieka organismam izdalījumi un liecina par organisma saslimšanu.
Pieņemot lēmumu, ir jāņem vērā	<ul style="list-style-type: none">• dzīvnieka vispārīgais stāvoklis;• izdalījumu daudzums, krāsa, konsistence un aromāts;• izdalījumu avots (mute, deguns, vulva, penis)
Riski, ja dzīvnieks tiks pārvadāts	Jānovērtē dzīvnieka vispārīgais veselības stāvoklis un jādomā par pārvadājuma ilgumu un apstākļiem, jo dzīvnieka organisms var būt stipri novājināts. Tāda dzīvnieka pārvadāšana radīs tam ciešanas un pat var izraisīt dzīvnieka nāvi.
Svarīgi!	Netipiski izdalījumi var būt lipīgas slimības simptoms un inficēt citus dzīvniekus vai cilvēkus.



Izdalījumi no deguna.

Vietējais process. Dzīvnieka vispārīgais veselības stāvoklis ir labs.
Dzīvnieku drīkst pārvadāt.

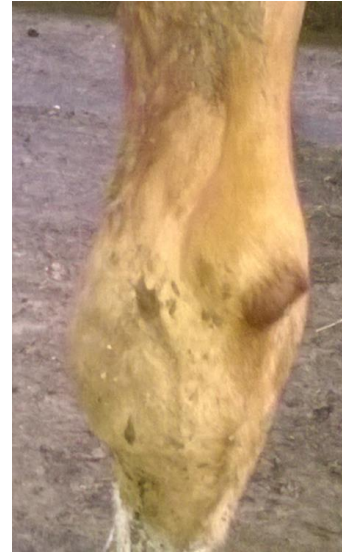
8. Pietūkums

Definīcija/Pazīmes	Pietūkums var būt atsevišķs simptoms vai daļa no vispārējas saslimšanas.
Pieņemot lēmumu, ir jāņem vērā	<ul style="list-style-type: none">• dzīvnieka vispārīgais stāvoklis;• vai pietūkums ir karsts, apsārtis, pieskaršanās rada sāpes;• vai pietūkums ir neparastas pozas vai gaitas cēlonis;• vai pietūkums varētu palielināt savainojuma risku, kas varētu izraisīt lielu asiņu zaudējumu
Riski, ja dzīvnieks tiks pārvadāts	<ul style="list-style-type: none">• pārvadājuma laikā dzīvnieks var ciest sāpēs;• ievainojuma risks
Svarīgi!	Pietūkums var būt lipīgas slimības simptoms un inficēt citus dzīvniekus vai cilvēkus!



Tūska, kas var liecināt par nopietnām veselības problēmām (piem., asinsrites problēmām vai parazitājiem).

Ir jāveic dzīvnieka vispārīga stāvokļa papildus novērtējums.



Patoloģijas, kas neietekmē dzīvnieku vispārīgo veselības stāvokli. Nav ievainojumu gūšanas riska, dzīvnieks nav klibš. Drīkst pārvadāt.

Ja dzīvniekam ir vairākas pietūkušas locītavas, tas bieži liecina par vispārēju iekšējo infekciju.

Ja dzīvniekam ir smags klibums un dzīvnieks nespēj noturēt savu svaru vienmērīgi uz visām ekstremitātēm, tad dzīvnieku pārvadāt nedrīkst.

9. Trūce

Definīcija/Pazīmes	Iekšējo orgānu vai dziļo audu izspiešanās zem ādas, muskuļos vai ķermeņa dobumos.
Pieņemot lēmumu, ir jāņem vērā	<ul style="list-style-type: none">• dzīvnieka vispārīgais stāvoklis;• vai dzīvnieks cieš sāpēs;• zirgiem koliku pazīmes;• vai uz trūces ir bojājumi;• vai trūce var tikt satraumēta pārvadāšanas laikā
Riski, ja dzīvnieks tiks pārvadāts	<ul style="list-style-type: none">• pārvadājuma laikā dzīvnieks var ciest sāpēs;• ievainojuma risks
Svarīgi!	Ja dzīvnieka vispārīgais veselības stāvoklis nav labs, un/vai trūce ir ar bojājumiem; ja zirgiem novēro koliku pazīmes, tad tādus dzīvniekus pārvadāt nedrīkst!



Liela trūce bez bojājumiem.

Dzīvnieka vispārīgais veselības stāvoklis ir labs. Ja tiks nodrošināti pārvadājuma apstākļi (piem., nodalīšana utt.), kas neļaus dzīvniekam gūt traumu, dzīvnieku drīkst pārvadāt nelielos attālumos. Tāds dzīvnieks pārvadājuma laikā būtu īpaši jāuzrauga.

10. Diareja (caureja)

Definīcija/Pazīmes	Diareja var būt atsevišķs simptoms vai daļa no vispārējas saslimšanas.
Pieņemot lēmumu, ir jāņem vērā	<ul style="list-style-type: none">• dzīvnieka vispārīgais stāvoklis;• vispārīgā stāvokļa pasliktināšanās un dehidratācijas risks pārvadāšanas laikā;• infekcijas slimību pārnēsāšanas risks.
Riski, ja dzīvnieks tiks pārvadāts	Šķidruma zaudēšana lielos apjomos var būt bīstama un var izraisīt pēkšņu stāvokļa pasliktināšanos.
Svarīgi!	Ja dzīvnieks nereaģē uz apkārtējo vidi, tam ir trauksmaina un sekla elpošana, tas liecina par organisma smagu atūdeņošanos. Dzīvnieku pārvadāt nedrīkst!



Ja dzīvnieks ir zaudējis lielu daudzumu šķidruma un viņa vispārīgais veselības stāvoklis ir slikts, dzīvnieku pārvadāt nedrīkst.

Ja šķidruma zaudēšana ir neliela un dzīvnieka vispārīgais veselības stāvoklis ir labs, tad to pārvadāt drīkst.

11. Apgrūtināta elpošana

Apgrūtināta elpošana var liecināt par dzīvnieka nopietnām veselības problēmām.

Pieņemot lēmumu vai dzīvnieks ir vai nav piemērots pārvadājumam, jāņem vērā:

- dzīvnieka vispārīgais veselības stāvoklis;
- vai ir respiratoru traucējumu pazīmes, piemēram, smaga elpošana un siekalošanās; atvērta mute; uz priekšu izstiepta galva un kakls; plaši ieplestas priekškājas;
- pārvadājuma laikā dzīvnieka veselības stāvoklis var pēkšņi pasliktināties un dzīvnieks var nobeigties.



Dzīvniekam ir nopietni respiratorie traucējumi. Domājams, ka dzīvnieks nevarēs pārciest pārvadāšanas izraisīto stresu.

12. Dzīvnieki ar redzes defektiem

Definīcija/Pazīmes	Dzīvnieks var būt daļēji vai pilnīgi akls.
Pieņemot lēmumu, ir jāņem vērā	<ul style="list-style-type: none"> • vai dzīvnieks ir pilnīgi vai daļēji akls; • vai dzīvnieks tiek pārvadāts viens, vai ar citiem dzīvniekiem (dzīvnieki ar redzes traucējumiem būtu jāpārvadā ar savas sociālās grupas dzīvniekiem); • citi pārvadāšanas apstākļi (dzīvnieka izvietojums transporta līdzeklī, pārvadājuma ilgums u.c.)
Riski, ja dzīvnieks tiks pārvadāts	Ļoti liels risks, ka dzīvnieks pārvadāšanas laikā zaudēs spēju orientēties, nobīdīsies vai satrauksies un šā iemesla dēļ gūs ievainojumu.
Svarīgi!	Neredzīgus dzīvniekus nevajadzētu pārvadāt. Ja dzīvnieks tiek pārvadāts, tam būtu jānodrošina īpaši pārvadāšanas apstākļi, ko nosaka veterinārārsts; un ļoti īsos maršrutos.

13. Bīstami dzīvnieki

Definīcija/Pazīmes	Tie var būt dzīvnieki ar neparastu uzvedību un nervozitātes pazīmēm. Tas var būt saistīts arī ar dažādām dzīvnieka veselības problēmām.
Pieņemot lēmumu, ir jāņem vērā	<ul style="list-style-type: none"> • dzīvnieka vispārīgais stāvoklis; • vai šāda uzvedība ir saistīta ar citiem simptomiem; • dzīvnieka ierastā uzvedība; • vai dzīvnieks pārvadājuma laikā varētu būt vēl vairāk satraukts vai uzbudināts
Riski, ja dzīvnieks tiks pārvadāts	Bīstami dzīvnieki var kļūt nekontrolējami, tādējādi tie rada lielākus draudus cilvēku, citu dzīvnieku un savai veselībai.
Svarīgi!	Pirms pārvadāšanas dzīvnieka turētājam būtu jāinformē pārvadātājs par dzīvnieka bīstamību.