



Pārtikas un veterinārais dienests

# JA CEĻOJUMĀ DODIES KOPĀ AR SAVU LOLOJUMDZĪVNIĒKU



## Ceļojot Eiropas Savienībā nepieciešams:

1. **Identifikācija** – zemādas mikroshēma
2. **ES parauga pase**
3. **Derīga vakcinācija pret trakumsērgu**

Vakcinācijas dienā dzīvniekam jābūt vismaz 12 nedēļas vecam. Ceļojumā var doties 21 dienu pēc vakcinācijas, ja vakcinācija veikta pirmo reizi mūžā un arī tad, ja nav ievērots revakcinācijas režīms atbilstoši vakcīnas ražotāja norādījumiem. Dzīvniekam jābūt identificētam pirms vakcinācijas pret trakumsērgu!

– **Suņiem, ceļojot uz Īriju, Lielbritāniju, Somiju, Maltu jāveic attārpošana pret *Echinococcus multilocularis* lenteņiem.**

## Ceļojot no Latvijas uz trešajām valstīm

Savlaicīgi noskaidro ievēšanas prasības galamērķa valsts kompetentajā iestādē vai vēstniecībā un ievēro šīs valsts noteiktās prasības

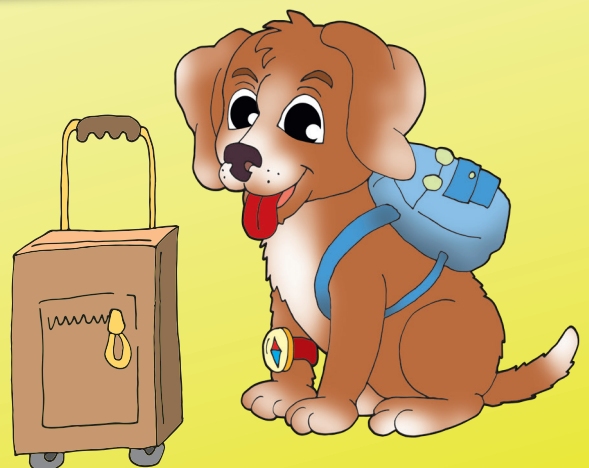
## Ierodoties Eiropas Savienībā no trešajām valstīm

Suņus, kaķus un seskus drīkst ievest, ja tie:

1. **Identificēti ar zemādas mikroshēmu**
2. **Vakcinēti pret trakumsērgu**
3. **Ieceļojot no valstīm ar nelabvēlīgu trakumsērgas statusu – veikts trakumsērgas antivielu noteikšanas tests\***
4. **Atgriežoties no trešās valsts ar ES dzīvnieku – ES parauga pase ar aizpildītiem ierakstiem**

**Dzīvniekus pret trakumsērgu vakcinē no 12 nedēļu vecuma un ceļojumā var doties 21 dienu pēc vakcinācijas.**

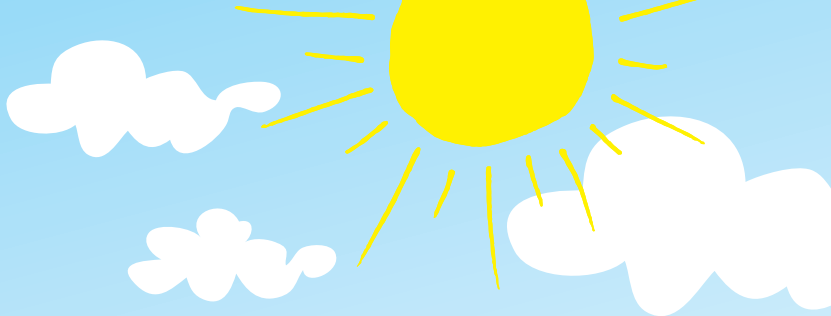
**ZINI!**



\* Vairāk informācijas PVD tīmekļvietnē sadaļā "Ceļošana ar dzīvnieku"

## ATCERIES!

- Asins paraugu noņem vismaz 30 dienas pēc vakcinācijas pret trakumsērgu un trīs mēnešus pirms pārvietošanas uz Eiropas Savienību.
- Analīzes jāveic **Eiropas Savienības atzītā laboratorijā**.
- Šķērsojot ES robežu, lolojumdzīvnieki ir jāuzrāda muitas kontrolei to ieviešanas punktos.



## ZINI!

Latvijā nav atļauts ievest suņus, kaķus un sēskus, kuri ir jaunāki par 12 nedēļām un nav vakcināti pret trakumsērgu vai ir 12–16 nedēļas veci un ir vakcināti pret trakumsērgu, bet vakcinācija vēl nav derīga ceļošanai (nav ievērots 21 dienas nogaidīšanas periods pēc vakcinācijas).

## 5. Saņemts oficiālā veterinārārsta izsniegts Veterinārais sertifikāts

**Ja dzīvnieku iaved komerciālos nolūkos**, to jāuzrāda veterinārajai kontrolei. Pārtikas un veterinārais dienests kontroli veic Terehovas un Pāternieku kontroles punktos.

### Skaidrojam:

**Lolojumdzīvnieks** – suns, kaķis vai mājas (istabas) sēks.

**“Nekomerciāla pārvietošana”** ir pārvietošana, kuras mērķis nav lolojumdzīvnieka pārdošana vai īpašumtiesību uz lolojumdzīvnieku nodošana.

**“Pilnvarota persona”** ir fiziska persona, kurai ir īpašnieka rakstiska atļauja īpašnieka vārdā veikt lolojumdzīvnieka nekomerciālu pārvietošanu.

## ZINI!

Pārvadāt var ne vairāk kā piecus dzīvniekus. Izņēmums ir gadījumi, kad dzīvnieks piedalās sacensībās, izstādēs, sporta pasākumos, un ir:

- vecāks par sešiem mēnešiem,
- rakstisks pierādījums, ka ir reģistrēti, lai apmeklētu iepriekšminētos pasākumus.

**6.** Īpašnieka vai pilnvarotas personas parakstīta **deklarācija lolojumdzīvnieka nekomerciālai pārvietošanai**, apliecinot, ka dzīvnieka pārvietošana uz ES ir nekomerciāla.

**7.** Īpašnieka vai pilnvarotas personas parakstīta **deklarācija tranzīta gadījumā**, ja ceļo no valstīm, no kurām nevajag trakumsērgas antivielu noteikšanas testu, bet tranzītā šķērso valsti, no kuras ceļojot vajadzīgs antivielu tests.

## ATCERIES!

- Deklarācija nav nepieciešama, ja no trešās valsts atpakaļ tiek ievests Eiropas Savienības dzīvnieks ar Eiropas Savienības lolojumdzīvnieka pasi.
- Deklarācija ir muitas kontrolei obligāti uzrādāms dokuments kopā ar citiem dzīvnieka identitāti un veselības stāvokli apliecinošiem pavaddokumentiem.

## IEVĒRO!

- Pirms ceļojat, pārbaudiet prasību atbilstību!
- Ja mājdzīvnieks, ie braucot Eiropas Savienībā, neatbilst prasībām, tas var tikt atgriezts atpakaļ uz izcelsmes valsti vai izolēts oficiālā uzraudzībā līdz brīdim, kamēr tiks nodrošinātas veselības prasības.
- Neatbilstību gadījumā izolēšanas izdevumus sedz dzīvnieka īpašnieks!
- Ja dzīvnieku nevar atgriezt vai izolēt, to var iemidzināt bez finansiālas kompensācijas.



Aktuālo informāciju un prasības vari uzzināt

[www.pvd.gov.lv](http://www.pvd.gov.lv)

vai interesējoties PVD teritoriālajās struktūrvienībās!